



**CYNGOR SIR
YNYS MÔN
ISLE OF ANGLESEY
COUNTY COUNCIL**

GŴYS A RHAGLEN

SUMMONS AND AGENDA

ar gyfer

for a

**CYFARFOD ARBENNIG O
GYNGOR SIR
YNYS MÔN**

**EXTRAORDINARY MEETING OF
THE
ISLE OF ANGLESEY
COUNTY COUNCIL**

a gynhelir yn

to be held at the

**SIAMBR Y CYNGOR
SWYDDFA'R SIR
LLANGFNI**

**COUNCIL CHAMBER
COUNCIL OFFICES
LLANGFNI**

DYDD IAU, 26 MAI, 2016

THURSDAY, 26 MAY, 2016

am 10.00 o'r gloch y.b.

at 10.00 a.m.

R H A G L E N

1. **DATGANIAD O DDIDDORDEB**

Derbyn unrhyw ddatganiad o ddiddordeb gan unrhyw Aelod neu Swyddog parthed unrhyw eitem o fusnes.

2. **YMATEB CYNGOR SIR YNYS MÔN I NATIONAL GRID ELECTRICITY TRANSMISSION CYF (NATIONAL GRID) AR DDRAFFT TERFYNOL EI DDATGANIAD YMGYNGHORI Â'R GYMUNED (DYG)**

Cyflwyno adroddiad y Pennaeth Rheoleiddio a Datblygu Economaidd.

SWYDDOGOL

CYNGOR SIR YNYS MÔN	
CYFARFOD:	CYNGOR SIR
DYDDIAD	26 Mai 2016
ENW'R ADRODDIAD	Ymateb Cyngor Sir Ynys Môn i National Grid Electricity Transmission Cyf (National Grid) ar Ddrafft Terfynol ei Ddatganiad Ymgynghori â'r Gymuned (DYG)
ADRODDIAD GAN:	Dylan Williams, Pennaeth Rheoleiddio a Datblygu Economaidd ac Alun Owen, Swyddog Achos Arweiniol - (01248) 752429
PWRPAS YR ADRODDIAD	Cael cymeradwyaeth gan y Cyngor Llawn i ymateb yr Awdurdod i'r National Grid ar Ddrafft Terfynol ei Ddatganiad Ymgynghori â'r Gymuned (DYG)

Argymhellion

- (i) Gofynnir i Aelodau gymeradwyo'r adroddiad hwn a gofyn i National Grid ddarparu drafft diwygiedig pellach o'i Ddatganiad Ymgynghori â'r Gymuned cyn ei gwblhau.
- (ii) Mewn perthynas ag (i) uchod, gofynnir i Aelodau awdurdodi'r Prif Weithredwr i gytuno ar y cynllun diwygiedig pellach cyn cwblhau'r DYG.
- (iii) Gofynnir i Aelodau ddirprwyo awdurdod i'r Prif Weithredwr i wneud diwygiadau ac amrywiadau a nodir ac y tybir eu bod yn rhesymol angenrheidiol cyn rhoi ymateb ffurfiol y Cyngor.
- (iv) Gofynnir i Aelodau ddirprwyo awdurdod i'r Prif Weithredwr i gymeradwyo Cynllun Ymgysylltu National Grid.
- (v) Gofynnir i Aelodau gadarnhau safbwynt y Cyngor a ddatganwyd o'r blaen nad yw llinellau a cheblau trosglwyddo trydan ychwanegol i gael eu codi ar draws Ynys Môn ac Afon Menai.

1.0 Cyflwyniad

- 1.1 Y fframwaith cynllunio cyfreithiol ar gyfer 'Prosiectau Seilwaith o Arwyddocâd Cenedlaethol' (NSIPs), sy'n cynnwys systemau trosglwyddo trydan uwchlaw'r ddaear o 132Kv neu fwy dros bellterau o fwy na 2km, yw Deddf Cynllunio 2008. O dan y ddeddfwriaeth gynllunio hon, er mwyn adeiladu ail linell trosglwyddo trydan foltedd uchel 400kv a thyrau ar draws Ynys Môn, bydd angen i National Grid gael Gorchymyn Caniatâd Datblygu (GCD). Y GCD yw'r prif ganiatâd

SWYDDOGOL

cynllunio ar gyfer Prosiectau Seilwaith o Arwyddocâd Cenedlaethol a rhagwelir ar hyn o bryd y bydd National Grid yn cyflwyno cais am GCD tua diwedd 2017.

1.2 Mae adran 42 o Ddeddf Cynllunio 2008 yn ei gwneud yn ofynnol bod hyrwyddwr ('promoter') Prosiect Seilwaith o Arwyddocâd Cenedlaethol (sef National Grid yn yr achos hwn) yn ymgynghori â chyrff sydd wedi'u henwi ar restr ragnodedig, awdurdodau lleol a'r rheini sydd â buddiant yn y tir y mae'r prosiect yn effeithio arno cyn gwneud cais am Orchymyn Caniatâd Datblygu. Yn ôl amserlen bresennol National Grid, cynhelir y broses statudol hon o ymgynghori ac ymgysylltu ar ddiwedd 2016.

1.3 O dan adran 47 o Ddeddf Cynllunio 2008, mae'n ofynnol i ymgeisydd baratoi Datganiad Ymgynghori â'r Gymuned (DYG) ('Statement of Community Consultation') sy'n disgrifio sut y mae'r ymgeisydd yn bwriadu ymgynghori â phobl 'living in the vicinity of the land' (h.y. y gymuned leol) ynghylch y cais arfaethedig am ganiatâd datblygu.

O dan adran 47(2), bydd pob awdurdod lleol y mae'r cynigion yn dod o fewn ei ffiniau yn cael 28 o ddiwrnodau ar ôl cael gwybodaeth am gynigion yr ymgeisydd ar gyfer ymgynghori i gyflwyno sylwadau ynghylch beth sydd i'w gynnwys yn y DYG. Mae hyn yn rhoi cyfle i'r awdurdod lleol helpu'r datblygwr i ddyfeisio rhaglen ymgynghori sy'n effeithiol ac ymatebol i natur y cymunedau y mae'r cynnig yn debygol o effeithio arnynt. Wrth baratoi'r DYG, mae adran 47(5) yn ei gwneud yn ofynnol i'r ymgeisydd roi sylw i unrhyw sylwadau a gafodd gan yr awdurdod lleol cyn y terfyn amser o 28 niwrnod.

Ar ôl cyhoeddi'r DYG, mae'n ofynnol o dan a47(6) fod yr ymgeisydd yn trefnu i'r DYG fod ar gael i'w archwilio gan y cyhoedd (mewn llyfrgelloedd lleol neu ganolfannau cymuned fel arfer) ac yn cyhoeddi hysbysiad sy'n egluro pa bryd ac ym mhle y gellir archwilio'r datganiad.

1.4 Yr atodiadau i'r adroddiad i'r Cyngor Llawn yw:

- **Atodiad 1:** Llythyr drafft sy'n amlinellu'r prif faterion y mae'r Awdurdod yn eu codi ar sail y wybodaeth a ddarparwyd yn nogfennau National Grid.
- **Atodiad 2:** Y Drafft Terfynol o Ddatganiad Ymgynghori â'r Gymuned National Grid.

2.0 Gwybodaeth Gefndir a Throsolwg ar y Prosiect

2.1 Ar adeg yr ymgynghoriad cam cyntaf anstatudol gan National Grid yn 2012, roedd y Cyngor wedi datgan yn glir ei fod yn ffafrio cynllun i osod system HVDC o dan y môr a fyddai'n sicrhau na chodir peilonau yn Ynys Môn ac felly'n cyfyngu effeithiau'r cynllun ar yr amgylchedd a thwristiaeth. Ar yr un pryd, mynegodd y Cyngor bryder ynghylch y duedd yr oedd yn ei gweld ar ran National Grid am ei fod wedi nodi ei fod yn ffafrio cynllun i osod llinell uwchlaw'r ddaear.

2.2 Cafwyd oedi wrth ymgysylltu ymhellach â'r cyhoedd oherwydd newidiadau mewn Contractau Cysylltiadau a'r angen am 'ôl-wirio'. Ar ôl hynny, gofynnodd National Grid am adborth gan randdeiliaid ar y dechnoleg yr oedd yn ei ffafrio ac opsiynau ar gyfer coridorau llwybrau. Yr un oedd safbwynt y Cyngor bryd

SWYDDOGOL

hynny ac wedyn pan wnaeth National Grid ei gyhoeddiad am y Coridor Llwybr yr oedd yn ei ffafrio.

- 2.3 Roedd dwy elfen i ymateb y Cyngor i ail gam yr ymgynghoriad anstatudol yn 2015: ei sylwadau cyffredinol am yr opsiwn strategol yr oedd National Grid wedi'i ddewis ar gyfer y Prosiect Cysylltiad, a'i sylwadau lefel uchel am y cynnig ar gyfer llwybr penodol yr oedd National Grid yn ymgynghori arno. Cyn yr ymgynghoriad olaf hwn, roedd y Cyngor wedi cysylltu â Horizon Nuclear Power i ofyn am ei farn am hyfywedd cysylltiad HVDC o dan y môr ar gyfer cysylltu ei orsaf bŵer niwclear newydd â rhwydwaith National Grid ar y tir mawr. Ei ymateb oedd y gallai technoleg o'r fath achosi ansicrwydd sylfaenol mewn perthynas â hyfywedd technegol a masnachol ac ystyriaethau o ran risg. O ganlyniad i hyn, mae'r Cyngor yn derbyn nad yw cynllun HVDC o dan y môr yn opsiwn hyfyw.
- 2.4 Gan ymdrin â'r mater yn rhesymegol fesul cam, roedd y Cyngor wedi edrych nesaf ar yr Opsiwn Hybrid. Roedd yr opsiwn hwn yn osgoi'r angen i groesi Afon Menai, er bod National Grid wedi ymrwymo bellach i osod y rhan hon o'r llinell dan ddaear. Mae'r opsiwn hwn yn galw am ddefnyddio'r llwybr 132kv presennol ond codi peilonau 400kv yn ei le, ac roedd yn dileu'r angen am gysylltu ag is-orsaf Pentir. Fodd bynnag, roedd y Cyngor o'r farn bod y manteision hyn yn llai na'r anfantais o orfod codi llinell uwchben fwy o lawer rhwng Wylfa a'r Fali, a'r gost ychwanegol o osod ceblau dan ddaear rhwng y man glanio ar y tir mawr a'r is-orsaf ym Mryncir, gan fod y Cyngor yn rhag-weld y byddai hynny'n ofyniad teg gan Gyngor Gwynedd.
- 2.5 Roedd y dull ailadroddol a phragmataidd hwn o ymdrin â'r mater wedi ein harwain i ystyried yr opsiwn o osod y cyfan o'r cysylltiad rhwng Wylfa a Phentir dan ddaear (yr opsiwn y mae National Grid yn ei alw'n Opsiwn Strategol 3 – SO3 Cebi AC) nad oedd y Cyngor wedi'i ystyried yn fanwl o'r blaen. Mae cost yr opsiwn hwn yn debyg i gost yr Opsiwn Hybrid ond mae'n cynnig y fantais fawr o beidio ag ymyrryd yn weledol yn y tymor hir. O ran hyfywedd technegol, yn ôl sylwadau cynnar gan arbenigwyr yn y maes hwn roedd cynllun i osod y llinell dan ddaear ar hyd y cyfan o lwybr y Coridor Oren yn debygol o fod yn dechnegol ddichonadwy. Felly, safbwynt presennol y Cyngor (a gymeradwywyd gan y Cyngor Llawn ar 9 Rhagfyr 2015) yw bod angen ystyried yr opsiwn hwn yn fwy manwl. Nid yw'r opsiynau posibl ar gyfer alinio'r llwybr er mwyn gosod y llinell dan ddaear wedi'u hystyried yn llawn eto yng nghyd-destun yr effeithiau amgylcheddol ac economaidd-gymdeithasol.
- 2.6 Mewn cyfarfod arbennig o'r Cyngor Llawn ar 9 Rhagfyr 2015, roedd Aelodau wedi cadarnhau eu safbwynt blaenorol na fydd llinellau a pheilonau ychwanegol ar gyfer trosglwyddo trydan yn cael eu codi ar draws Ynys Môn ac Afon Menai. Gwnaeth y Cyngor gais ffurfiol i National Grid i ymrwymo i ymchwilio ymhellach i'r opsiwn o osod y cyfan o'r llinell dan ddaear ar draws Ynys Môn. Os gwelir na fydd National Grid yn barod i wneud ymrwymiad o'r fath, nododd y Cyngor yn glir ei fod yn disgwyl cael yr holl resymau ganddo am beidio â gwneud hynny ar ôl ystyried yr holl baramedrau perthnasol.

SWYDDOGOL

- 2.7 Y sefyllfa bresennol yw bod National Grid yn ffafrio'r opsiwn o godi llinell uwchben newydd o fewn y 'coridor oren' rhwng Wylfa a Phentir, gan ei gosod dan ddaear ar draws Afon Menai. Mae hyn yn groes i'r safbwynt y mae'r Cyngor wedi'i ddatgan yn ei ymateb i'r ymgynghoriad diweddaraf, sydd o blaid gosod y cyfan o'r llinell dan ddaear. Yr unig faterion a drafodwyd yn yr ymgynghoriad oedd cynigion diweddaraf National Grid ar gyfer y llinell rhwng Wylfa a Phentir ac opsiynau ar gyfer safleoedd i 'sealing end compounds' ger Llanfairpwllgwyngyll lle byddai'r llinell uwchben arfaethedig yn mynd dan ddaear i groesi Afon Menai.
- 2.8 Yn ddiweddar, mae National Grid wedi drilio tyllau prawf mewn perthynas â'r opsiynau dan ddaear ac mae'n bwriadu rhannu gwybodaeth am ei gynigion ar gyfer gosod y llinell dan ddaear yn haf 2016.
- 2.9 Mae deialog yn parhau rhwng Swyddogion y Cyngor, Cyngor Gwynedd a National Grid ynghylch y cyfundrefnau caniatáu priodol ar gyfer y gwahanol elfennau ym Mhrosiect Cysylltiad Gogledd Cymru. Mae'n Brosiect Seilwaith o Arwyddocâd Cenedlaethol (NSIP) i ddibenion Deddf Cynllunio 2008. O dan y ddeddfwriaeth hon, mae'n ofynnol i National Grid wneud cais i'r Ysgrifennydd Gwladol dros Ynni a Newid Hinsawdd am wneud Gorchymyn Caniatâd Datblygu (GCD) gan ddilyn cyngor yr Arolygiaeth Gynllunio (PINS) ar ôl Gwrandawriad.

Yn Lloegr, mae'r GCD yn cwmpasu'r cyfan o'r Prosiectau Seilwaith o Arwyddocâd Cenedlaethol. Fodd bynnag, o dan bwerau a ddatganolwyd i Gymru, gall rhai elfennau ddod o dan ddeddfwriaeth Cynllunio wahanol a bod yn amodol ar Geisiadau i'r Awdurdod Cynllunio Lleol. Bwriad y partïon yw dod i gytundeb â Llywodraeth Cymru ar yr elfennau sydd y tu allan i gyfundrefn y GCD a chyfeirio hyn at yr Arolygiaeth Gynllunio i'w ddilysu drwy gytuno ar Femorandwm Cyd-ddealltwriaeth.

- 2.10 Fel y mae'r DYG drafft wedi'i eirio ar hyn o bryd, mae'n rhagdybio y bydd y cyfan o Brosiect Cysylltiad Gogledd Cymru yn dod o dan broses y GCD. Fodd bynnag, nid yw hyn wedi'i gadarnhau eto. Hefyd, mae'r holl ymgynghoriadau a gynhaliwyd gan National Grid hyd yma wedi cyfeirio at y Prosiect yn ei gyfanrwydd, er eu bod wedi ymdrin â gwahanol rannau ohono, ac nid ydynt wedi disgrifio'r gyfundrefn (neu gyfundrefnau) caniatáu a ddefnyddir yn y pen draw i'r cyhoedd a'r rhanddeiliaid allweddol. Felly, credir ei bod yn hollbwysig bod y DYG yn delio â phob posibiliad, ac nad yw'n achosi unrhyw ddryswch i'r cyhoedd, nac yn atal ymgysylltu ystyrion a'r cyfle i ddylanwadu ar gynigion National Grid. Dyma'r llwybr a ddilynodd Horizon wedi i'r Cyngor wneud sylwadau tebyg am ei DYG drafft diwygiedig.

3.0 Materion allweddol sy'n codi o ddrafft terfynol y DYG

- 3.1 Dylai Aelodau fod yn ymwybodol bod y DYG, fel y mae wedi'i gyflwyno, yn ddogfen lefel uchel o'i hanfod ac nad oes manylion am ymgysylltu yn y datganiad. Bydd y rhain yn dilyn yn ddiweddarach ar ôl diffinio'r prosiect ymhellach a byddant yn rhan o Gynllun Ymgysylltu National Grid.
- 3.2 **Proses caniatáu:** Ni chafwyd gwahaniaethu eto rhwng y gwaith sy'n dod o dan gais y Gorchymyn Caniatâd Datblygu (GCD) a'r gwaith sydd i'w ganiatáu drwy

SWYDDOGOL

geisiadau o dan Ddeddf Cynllunio Gwlad a Thref. Argymhellir bod amserlen ddangosol ar gyfer y prosiect yn cael ei pharatoi ar gyfer cyflwyno ac archwilio'r cais am GCD, a bod y cyfnod adeiladu yn cael ei ychwanegu fel y bydd y cyhoedd yn ymwybodol o'r camau nesaf yn y broses a'r amseriadau tebygol.

Mae angen rhagor o fanylion am y gwaith y mae National Grid yn rhag-weld ei gynnwys yn y cais am GCD a'r gwaith sy'n debygol o gael caniatâd ar wahân. Ar hyn o bryd, nid yw'r esboniad o 'ddatblygu cysylltiedig' yn rhoi digon o wybodaeth ystyrllon i ddangos pam y mae'r gwahaniaeth yn bwysig nac am yr egwyddorion a fydd yn penderfynu pa waith sy'n dod o dan y ddau gategori.

Bydd angen i'r dogfennau ymgynghori fod yn glir hefyd ynghylch cwmpas y cais am GCD ac amseroedd unrhyw geisiadau ar wahân. Mae'n bwysig bod y cyhoedd yn deall hyn mewn perthynas ag amseroedd y ceisiadau hynny ac unrhyw ymgynghori sy'n gysylltiedig, a'r posibilrwydd o gael effeithiau cronol.

3.3 Cynllun Ymgysylltu: Mae adran 1.2 yn cyfeirio at Gynllun Ymgysylltu a fydd yn cael ei ddarparu gyda'r DYG terfynol cyn ymgynghori ac a fydd yn rhoi esboniad manwl o'r gweithgareddau ymgynghori, gan gynnwys dyddiadau penodol a lle y cynhelir arddangosfeydd cyhoeddus. Dylai National Grid gofio'r angen i drefnu i'r Cynghorau gael archwilio'r Cynllun Ymgysylltu yn gynnar er mwyn sicrhau tryloywder ac eglurder. Rhagwelir y bydd ymrwymadau yn y Cynllun Ymgysylltu yn debygol o ddylanwadu'n helaeth ar fformat a gweithrediad y gweithgareddau ymgynghori ac mae'n hollbwysig bod y Cynghorau'n deall y mesurau hynny'n glir. Mae angen rhagor o wybodaeth am gwmpas a chynnwys y Cynllun Ymgysylltu, y rhan a fydd gan y Cyngor mewn cytuno ar ei fanylion a sut y bydd y ddogfen yn cael ei darparu i'w harchwilio gan y cyhoedd. Disgwylir y bydd y ddogfen hon yn cynnwys manylion yr holl gyrrff cymunedol yr ymgynghorir â nhw a grwpiau anodd eu cyrraedd.

3.4 Ardal Ymgynghori: Er bod mantais bosibl mewn pennu ardal ymgynghori er mwyn cael eglurder, dylai National Grid ddarparu gwybodaeth am y ffyrdd y bydd yn ymgynghori â chymunedau y tu allan i'r ardal ymgynghori ragnodedig y gallai'r cynigion effeithio arnynt. Heb gael cynllun o'r ardal ymgynghori, ni ellir gwneud sylw ar hyn o bryd ynghylch priodoldeb yr ardal arfaethedig, felly mae'r Cyngor yn gofyn am ragor o fanylion am y dull arfaethedig o ymgynghori ar sail ardaloedd.

Dylid dangos cysylltiadau clir a thryloyw rhwng yr effeithiau disgwyliedig o'r cynigion a maint yr ardal ymgynghori. O ran y cynnig gan National Grid i ymestyn yr ardal ymgynghori o 2km i 3km yng nghyffiniau'r prosiect, ni ddarparwyd tystiolaeth eto i ddangos sut y gellid ystyried bod hyn yn briodol. Mae'r DYG yn cyfeirio at effeithiau dichonol ar y dirwedd ac elfennau gweledol; mae hyn yn anghyson â thrafodaethau diweddar ar gwmpasu (Cyfarfod Cwmpasu ar Dirwedd ac Elfennau Gweledol, 21 Ionawr 2016) sy'n cyfeirio at ardal asesu o 5km o leiaf ar gyfer ystyried derbynyddion sensitif yn y dirwedd ac mewn elfennau gweledol. Mae'r Cyngor yn gofyn am esboniad o'r rheswm y mae National Grid wedi ymestyn yr ardal ymgynghori wreiddiol o 2km i 3km a pham nad yw ardal ymgynghori 5km yn cael ei hystyried yn unol â chais y Cyngor.

SWYDDOGOL

Dylid rhoi ystyriaeth fanwl i effeithiau cronol, yn enwedig mewn perthynas ag effeithiau ar y cyd ar gymunedau lleol yn ystod y cyfnod adeiladu, mewn cysylltiad â'r ardaloedd ymgynghori arfaethedig. Mae hyn yn cynnwys y 'gwaith galluogi' y cyfeiriwyd ato yn y DYG. Mae'r Cynghorau'n disgwyl cael eu cynnwys mewn ymgynghori ar y cynnig manwl ar yr ardal ymgynghori, yn ogystal â chael diffiniad clir o'r prosiect a'r effeithiau disgwylidiedig, er mwyn gallu cyflwyno sylwadau ystyrlon.

- 3.5 **Amseriad yr ymgynghoriad:** Mae adran 3.3 o ddrafft terfynol y DYG yn datgan y bydd union ddyddiadau'r ymgynghoriad yn cael eu darparu pan gyhoeddir y DYG ar gyfer ymgynghori. Dylai National Grid gofio'r angen i ystyried unrhyw weithgareddau ymgynghori y mae disgwyl iddynt gael eu cynnal yr un pryd yn yr ardal mewn perthynas â phrosiectau eraill fel cynigion Horizon Nuclear Power ar gyfer Wylfa Newydd. Bydd yn rhaid cael cadarnhad o ddyddiad cyhoeddi'r Adroddiad ar Adborth o'r Ymgynghoriad Cam 2, er mwyn sicrhau bod hyn yn digwydd cyn i'r ymgynghoriad statudol ddechrau yn hydref 2016. Dylid rhoi ystyriaeth bellach hefyd i'r manylion am amseriad a chynnwys y cynllun ar gyfer croesi Afon Menai sydd i'w gyhoeddi yn ystod haf 2016.
- 3.6 **Cyfathrebu:** Nodwyd bod is-bennawd a'r manylion am 'landowners and residents in close proximity' wedi'u hepgor o adran 3.5 ond eu bod wedi'u cynnwys yn y drafft cyntaf o'r DYG.

Mae'r wybodaeth yn y DYG am grwpiau 'anodd eu cyrraedd' / ymwelwyr / grwpiau buddiant lleol yn annelwig ac nid yw'n ddigon manwl ee darparu fersiynau Braille, dolennau sain, technoleg adnabod llais. Er mwyn cael mwy o ymgysylltu a dealltwriaeth o faterion technegol, dylai National Grid ystyried darparu cyflwyniadau fesul cam o'r math a geir ar 'YouTube'.

Mewn perthynas ag adran 3.5, dylai National Grid fod yn ymwybodol nad oes un Ganolfan Groeso yn Ynys Môn. Er hynny, mae rhwydwaith o Bwyntiau Gwybodaeth i Ymwelwyr mewn aneddiadau allweddol. Mae'r pwyntiau gwybodaeth hyn o fewn gweithrediadau presennol gan gynnwys llyfrgelloedd, atyniadau a busnesau lleol. Yn ystod y broses ymgynghori, mae'r Cyngor yn disgwyl i National Grid wneud pob defnydd o'r cyfleusterau hyn fel canolbwyntiau yn y gymuned a thrwy ymgynghori â'r Cyngor ar eu haddasrwydd.

Yn adran 5 o'r DYG, dylid cyfeirio hefyd at yr hysbysiadau adran 48 a gyhoeddir i roi gwybod i bobl am ddyddiadau'r ymgynghoriad a lle bydd deunyddiau'r ymgynghoriad ar gael i'w harchwilio gan y cyhoedd.

- 3.7 **Lliniaru:** Dylai'r DYG egluro hefyd sut y bydd National Grid yn ymgynghori â'r gymuned leol ar fesurau lliniaru arfaethedig a chyflleoedd i wella'r amgylchedd neu gymryd mesurau cydbwysu ar gyfer yr amgylchedd. Dylai National Grid sicrhau ei fod yn darparu gwybodaeth ddigonol am brosesau ar gyfer datblygu mesurau lliniaru fel y gall cymunedau lleol ddarparu adborth gwybodus arnynt i'r ymgynghoriad.

SWYDDOGOL

3.8 A fydd y DYG yn sicrhau ymgynghori effeithiol? Hyd yma mae National Grid wedi ymgymryd ag ymgynghori anstatudol ar ei Brosiect Cysylltiad Gogledd Cymru. Roedd hyn yn cynnwys ymgynghori ar opsiynau strategol (yn 2012) ac opsiynau ar gyfer llwybrau (yn 2015). Fodd bynnag, mae'n ymddangos o'r DYG mai dim ond un cam o ymgynghori statudol y mae National Grid yn bwriadu ymgymryd ag ef (o dan a42 ac a47) ar ei ddewis llwybr ar gyfer y cebl. Mae hyn yn codi nifer o ystyriaethau o ran cwrpas yr ymgynghoriad sydd wedi'i gynnwys yn y DYG:

- yr angen i fod yn glir ynghylch y materion y mae National Grid yn gofyn am farn ac adborth arnynt gan y cyhoedd (gan gofio mai pwrpas y broses ymgynghori cyn ymgeisio yw sicrhau ymgysylltu gwirioneddol drwy ymgynghori, nid cyflwyno cynigion yn unig);
- ei bod yn hanfodol bod yr ymgynghoriad yn cael ei wneud yn dda a'i fod yn cynnwys cynifer o bobl â phosibl;
- y graddau y bydd dogfennau'r ymgynghoriad yn dangos yn glir sut y pennwyd y llwybr a ffeirir a'r sylw a roddwyd i'r ymgynghori anstatudol blaenorol wrth bennu'r llwybr hwnnw.

4.0 Casgliadau

- 4.1 Mae nifer o faterion y bydd angen eu hystyried yn bellach neu gael rhagor o fanylion amdanynt cyn y bydd y Cyngor yn gallu bod yn sicr y bydd y DYG yn sicrhau ymgynghori effeithiol â'r gymuned. Gofynnir yn barchus i Aelodau gymeradwyo'r adroddiad hwn gan wneud cais am ddrafft diwygiedig pellach gan National Grid cyn cwblhau'r DYG.
- 4.2 Os bydd Aelodau'n ei gymeradwyo, ac ar ôl ystyried unrhyw sylwadau sylweddol ychwanegol, gofynnir hefyd am ddirprwyo awdurdod i'r Prif Weithredwr fel uwch Berchennog Cyfrifol i gyflawni'r diwygiadau, amrywiadau a chywiriadau hynny a bennir ac y credir eu bod yn rhesymol angenrheidiol cyn rhoi ymateb ffurfiol.
- 4.3 Dylai National Grid fod yn ymwybodol o'r angen i drefnu i'r Cyngorau gael archwilio'r Cynllun Ymgysylltu yn gynnar er mwyn sicrhau tryloywder ac eglurder.
- 4.4 Mae Aelodau'n cadarnhau'r safbwynt a gymerwyd ganddynt o'r blaen na fydd unrhyw linellau a cheblau ychwanegol ar gyfer trosglwyddo trydan yn cael eu codi ar draws Ynys Môn ac Afon Menai.

Matt Durham

Senior Project Manager
Major Infrastructure Development Capital Delivery
National Grid House
Warwick Technology Park
Gallows Hill
Warwick CV34 6DA

Dr. Gwynne Jones
Prif Weithredwr
Chief Executive

CYNGOR SIR YNYS MÔN
ISLE OF ANGLESEY COUNTY COUNCIL
Swyddfa'r Sir
LLANGEFNI
Ynys Môn - Anglesey
LL77 7TW

Gofynnwch am - Please ask for: Vicky Jones

☎ (01248) 752102 📠 (01248)750839

E-Bost-E-mail: gwynnejones@ynysmon.gov.uk

Ein Cyf - Our Ref. WGJ/VLJ

Eich Cyf - Your Ref.

Annwyl Matt Durham

Parthed: Ymateb ffurfiol Cyngor Sir Ynys Môn i National Grid Electricity Transmission (National Grid)) ccc – Prosiect Cysylltiad Gogledd Cymru ar y Datganiad Ymqynghori â'r Gymuned (DYG)

Diolch i chi am y cyfle i archwilio ac ymateb i DYG National Grid.

Er mai gofyn am farn a sylwadau'r Cyngor am y DYG y mae National Grid, manteisiaf ar y cyfle hwn i ailddatgan y safbwynt y mae'r Cyngor wedi'i arddel cyn hyn nad yw unrhyw linellau a cheblau ychwanegol ar gyfer trosglwyddo trydan i gael eu codi ar draws Ynys Môn ac Afon Menai.

Cyflwyniad

Fel yr Awdurdod cartref, ynghyd â Chyngor Gwynedd, i Brosiect Cysylltiad Gogledd Cymru sydd wedi'i gynnig gan National Grid, mae Cyngor Sir Ynys Môn (y Cyngor) yn achub ar y cyfle hwn i gyflwyno sylwadau am y drafft terfynol o'r DYG a gyhoeddwyd gan National Grid ar 9 Mai 2016. Mae ymateb y Cyngor yn unol ag adran 47(2) o Ddeddf Cynllunio 2008 a chafodd ei gyflwyno a'i ystyried mewn Cyfarfod Arbennig o'r Cyngor Llawn ar ddydd Iau 26 Mai 2016.

Mae Aelodau Etholedig yn croesawu'r cyfle i gael briffiadau a diweddariadau rheolaidd gan National Grid fel y rhai diweddaraf yn cyflwyno'r drafft terfynol o'r DYG (9 Mai 2016) ac yn gofyn am barhau i'w darparu drwy gydol oes y prosiect. Mae'r Cyngor wedi'i galonogi gan y ffaith bod National Grid yn ymgysylltu'n rheolaidd â swyddogion a bod eu sylwadau a mewnbwn proffesiynol yn cael eu hystyried, er enghraifft y sylwadau lefel uchel a gyflwynwyd ar y drafft cyntaf o'r DYG (4 Ebrill 2016).

Mae'r Cyngor am ei wneud yn glir nad yw'n bosibl ystyried y DYG yn drwyadl nes bydd National Grid yn cyflwyno cynigion manwl ar gyfer y cysylltiad rhwng Wylfa a Phentir yn rhan o Brosiect Cysylltiad Gogledd Cymru.

Materion allweddol sy'n codi o ddrafft terfynol y DYG

Y broses caniatáu: Ni chafwyd gwahaniaethu eto rhwng y gwaith sy'n dod o dan gais y Gorchymyn Caniatâd Datblygu (GCD) a'r gwaith sydd i'w ganiatáu drwy geisiadau o dan Ddeddf Cynllunio Gwlad a Thref. Argymhellir bod amserlen ddangosol ar gyfer y prosiect yn cael ei pharatoi ar gyfer cyflwyno ac archwilio'r cais am GCD, a bod y cyfnod adeiladu yn cael ei ychwanegu fel y bydd y cyhoedd yn ymwybodol o'r camau nesaf yn y broses a'r amseriadau tebygol.

Mae angen rhagor o fanylion am y gwaith y mae National Grid yn rhag-weld ei gynnwys yn y cais am GCD a'r gwaith sy'n debygol o gael caniatâd ar wahân. Ar hyn o bryd, nid yw'r esboniad o 'ddatblygu cysylltiedig' yn rhoi digon o wybodaeth ystyrlon i ddangos pam y mae'r gwahaniaeth yn bwysig nac am yr egwyddorion a fydd yn penderfynu pa waith sy'n dod o dan y ddau gategori.

Bydd angen i'r dogfennau ymgynghori fod yn glir hefyd ynghylch cwmpas y cais am GCD ac amseroedd unrhyw geisiadau ar wahân. Mae'n bwysig bod y cyhoedd yn deall hyn mewn perthynas ag amseroedd y ceisiadau hynny ac unrhyw ymgynghori sy'n gysylltiedig, a'r posibilrwydd o gael effeithiau cronol.

Cynllun Ymgysylltu: Mae adran 1.2 yn cyfeirio at Gynllun Ymgysylltu a fydd yn cael ei ddarparu gyda'r DYG terfynol cyn ymgynghori ac a fydd yn rhoi esboniad manwl o'r gweithgareddau ymgynghori, gan gynnwys dyddiadau penodol a lle y cynhelir arddangosfeydd cyhoeddus. Dylai National Grid gofio'r angen i drefnu i'r Cynghorau gael archwilio'r Cynllun Ymgysylltu yn gynnwys er mwyn sicrhau tryloywder ac eglurder. Rhagwelir y bydd ymrwymadau yn y Cynllun Ymgysylltu yn debygol o ddylanwadu'n helaeth ar fformat a gweithrediad y gweithgareddau ymgynghori ac mae'n hollbwysig bod y Cynghorau'n deall y mesurau hynny'n glir. Mae angen rhagor o wybodaeth am gwmpas a chynnwys y Cynllun Ymgysylltu, y rhan a fydd gan y Cyngor mewn cytuno ar ei fanylion a sut y bydd y ddogfen yn cael ei darparu i'w harchwilio gan y cyhoedd. Disgwylir y bydd y ddogfen hon yn cynnwys manylion yr holl gyrff cymunedol yr ymgynghorir â nhw a grwpiau anodd eu cyrraedd.

Ardal Ymgynghori: Er bod mantais bosibl mewn pennu ardal ymgynghori er mwyn cael eglurder, dylai National Grid ddarparu gwybodaeth am y ffyrdd y bydd yn ymgynghori â chymunedau y tu allan i'r ardal ymgynghori ragnodedig y gallai'r cynigion effeithio arnynt. Heb gael cynllun o'r ardal ymgynghori, ni ellir gwneud sylw ar hyn o bryd ynghylch priodoldeb yr ardal arfaethedig, felly mae'r Cyngor yn gofyn am ragor o fanylion am y dull arfaethedig o ymgynghori ar sail ardaloedd.

Dylid dangos cysylltiadau clir a thryloyw rhwng yr effeithiau disgwyliedig o'r cynigion a maint yr ardal ymgynghori. O ran y cynnig gan National Grid i ymestyn yr ardal ymgynghori o 2km i 3km yng nghyffiniau'r prosiect, ni ddarparwyd tystiolaeth eto i ddangos sut y gellid ystyried bod hyn yn briodol. Mae'r DYG yn cyfeirio at effeithiau dichonol ar y dirwedd ac elfennau gweledol; mae hyn yn anghyson â thrafodaethau diweddar ar gwmpasu (Cyfarfod Cwmpasu ar Dirwedd ac Elfennau Gweledol, 21 Ionawr 2016) sy'n cyfeirio at ardal asesu o 5km o leiaf ar gyfer ystyried derbynyddion sensitif yn y dirwedd ac mewn elfennau gweledol. Mae'r Cyngor yn gofyn am esboniad o'r rheswm y mae National Grid wedi ymestyn yr ardal ymgynghori wreiddiol o 2km i 3km a pham nad yw ardal ymgynghori 5km yn cael ei hystyried yn unol â chais y Cyngor.

Dylid rhoi ystyriaeth fanwl i effeithiau cronol, yn enwedig mewn perthynas ag effeithiau ar y cyd ar gymunedau lleol yn ystod y cyfnod adeiladu, mewn cysylltiad â'r ardaloedd ymgynghori arfaethedig. Mae hyn yn cynnwys y 'gwaith galluogi' y cyfeiriwyd ato yn adran 3.1 o'r DYG. Mae'r Cynghorau'n disgwyl cael eu cynnwys mewn ymgynghori ar y cynnig manwl ar yr ardal ymgynghori, yn ogystal â chael diffiniad clir o'r prosiect a'r effeithiau disgwyliedig, er mwyn gallu cyflwyno sylwadau ystyrlon.

Amseriad yr ymgynghoriad: Mae adran 3.3 o ddrafft terfynol y DYG yn datgan y bydd union ddyddiadau'r ymgynghoriad yn cael eu darparu pan gyhoeddir y DYG ar gyfer ymgynghori. Dylai National Grid gofio'r angen i ystyried unrhyw weithgareddau ymgynghori y mae disgwyl iddynt gael eu cynnal yr un pryd yn yr ardal mewn perthynas â phrosiectau eraill fel cynigion Horizon Nuclear Power ar gyfer Wylfa Newydd. Bydd yn rhaid cael cadarnhad o ddyddiad cyhoeddi'r Adroddiad ar Adborth o'r Ymgynghoriad Cam 2, er mwyn sicrhau bod hyn yn digwydd cyn i'r ymgynghoriad statudol ddechrau yn hydref 2016. Dylid rhoi ystyriaeth bellach hefyd i'r manylion am amseriad a chynnwys y cynllun ar gyfer croesi Afon Menai sydd i'w gyhoeddi yn ystod haf 2016.

Cyfathrebu: Nodwyd bod is-bennawd a'r manylion am 'landowners and residents in close proximity' wedi'u hepgor o adran 3.5 ond eu bod wedi'u cynnwys yn y drafft cyntaf o'r DYG.

Mae'r wybodaeth yn y DYG am grwpiau 'anodd eu cyrraedd' / ymwelwyr / grwpiau buddiant lleol yn annelwig ac nid yw'n ddigon manwl ee darparu fersiynau Braille, dolennau sain, technoleg adnabod llais. Er mwyn cael mwy o ymgysylltu a dealltwriaeth o faterion technegol, dylai National Grid ystyried darparu cyflwyniadau fesul cam o'r math a geir ar 'YouTube'.

Mewn perthynas ag adran 3.5, dylai National Grid fod yn ymwybodol nad oes un Ganolfan Groeso yn Ynys Môn. Er hynny, mae rhwydwaith o Bwyntiau Gwybodaeth i Ymwelwyr mewn aneddiadau allweddol. Mae'r pwyntiau gwybodaeth hyn o fewn gweithrediadau presennol gan gynnwys llyfrgelloedd, atyniadau a busnesau lleol. Yn ystod y broses ymgynghori, mae'r Cyngor yn disgwyl i National Grid wneud pob defnydd o'r cyfleusterau hyn fel canolbwyntiau yn y gymuned a thrwy ymgynghori â'r Cyngor ar eu haddasrwydd.

Yn adran 5 o'r DYG, dylid cyfeirio hefyd at yr hysbysiadau adran 48 a gyhoeddir i roi gwybod i bobl am ddyddiadau'r ymgynghoriad a lle bydd deunyddiau'r ymgynghoriad ar gael i'w harchwilio gan y cyhoedd.

Lliniaru: Dylai'r DYG egluro hefyd sut y bydd National Grid yn ymgynghori â'r gymuned leol ar fesurau lliniaru arfaethedig a chyfleoedd i wella'r amgylchedd neu gymryd mesurau cydbwysu ar gyfer yr amgylchedd. Dylai National Grid sicrhau ei fod yn darparu gwybodaeth ddigonol am brosesau ar gyfer datblygu mesurau lliniaru fel y gall cymunedau lleol ddarparu adborth gwybodus arnynt i'r ymgynghoriad.

A fydd y DYG yn sicrhau ymgynghori effeithiol? Hyd yma mae National Grid wedi ymgymryd ag ymgynghori anstatudol ar ei Brosiect Cysylltiad Gogledd Cymru. Roedd hyn yn cynnwys ymgynghori ar opsiynau strategol (yn 2012) ac opsiynau ar

gyfer llwybrau (yn 2015). Fodd bynnag, mae'n ymddangos o'r DYG mai dim ond un cam o ymgynghori statudol y mae National Grid yn bwriadu ymgymryd ag ef (o dan a42 ac a47) ar ei ddewis llwybr ar gyfer y cebl. Mae hyn yn codi nifer o ystyriaethau o ran cwmpas yr ymgynghoriad sydd wedi'i gynnwys yn y DYG:

- yr angen i fod yn glir ynghylch y materion y mae National Grid yn gofyn am farn ac adborth arnynt gan y cyhoedd (gan gofio mai pwrpas y broses ymgynghori cyn ymgeisio yw sicrhau ymgysylltu gwirioneddol drwy ymgynghori, nid cyflwyno cynigion yn unig);
- ei bod yn hanfodol bod yr ymgynghoriad yn cael ei wneud yn dda a'i fod yn cynnwys cynifer o bobl â phosibl;
- y graddau y bydd dogfennau'r ymgynghoriad yn dangos yn glir sut y pennwyd y llwybr a ffeirir a'r sylw a roddwyd i'r ymgynghori anstatudol blaenorol wrth bennu'r llwybr hwnnw.

Casgliad

Mae'r llythyr hwn yn cynnig trosolwg adeiladol ar farn y Cyngor am y drafft terfynol o'r DYG a gyflwynwyd gan National Grid.

Fel y dangoswyd uchod, mae nifer o faterion y bydd angen eu hystyried yn bellach neu gael rhagor o fanylion amdanynt cyn y bydd y Cyngor yn gallu bod yn sicr y bydd y DYG yn sicrhau ymgynghori effeithiol â'r gymuned. Ar sail y materion uchod, rydym yn gofyn am ddrafft diwygiedig pellach gan National Grid cyn cwblhau'r DYG.

Yn olaf, rwyf yn ailddatgan safbwynt gwreiddiol y Cyngor gan gyfeirio'n benodol at y cyfarfod arbennig o'r Cyngor Llawn ar 9 Rhagfyr 2015, lle cadarnhaodd Aelodau y safbwynt a gymerwyd ganddynt o'r blaen na fydd unrhyw linellau a pheilonau ychwanegol ar gyfer trosglwyddo trydan yn cael eu codi ar draws Ynys Môn ac Afon Menai. Mae'r Cyngor wedi gwneud cais ffurfiol i National Grid i ymrwymo i ymchwilio ymhellach i'r opsiwn o osod y cyfan o'r llinell o dan ddaear ar draws Ynys Môn.

Mae pob croeso i chi gysylltu â mi os bydd arnoch angen gwybodaeth bellach ac edrychwn ymlaen at gael eich adborth ar y llythyr hwn.

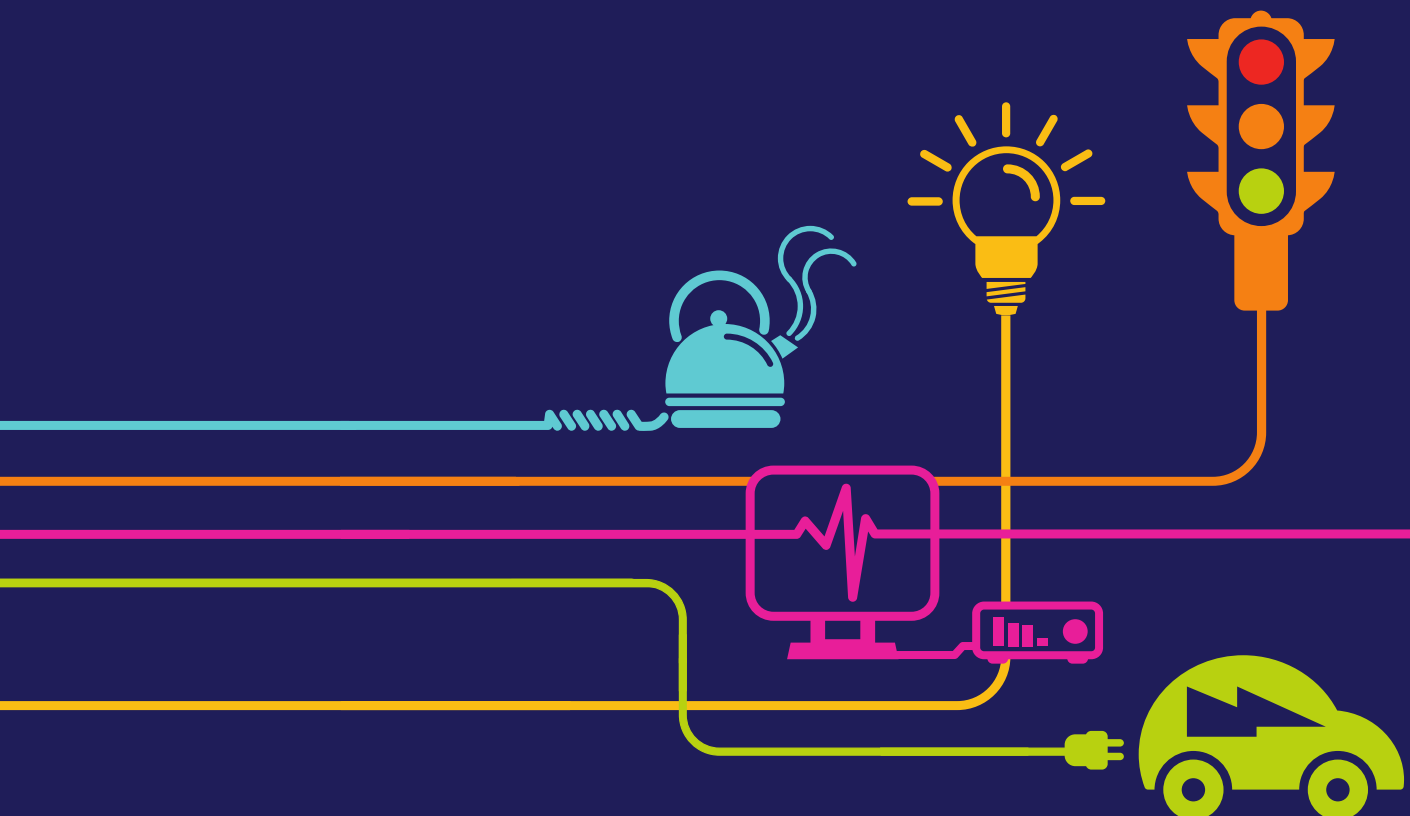
Yn gywir,

Dr Gwynne Jones
Prif Weithredwr

Datganiad Drafft Ymgynghori Cymunedol

Prosiect Cysylltiad Gogledd Cymru
Cysylltu ynni carbon isel newydd yng Ngogledd Cymru

Cyhoeddwyd dan adran 47(6) Deddf Cynllunio 2008



Cynnwys

1	PROSIECT CYSYLLTIAD GOGLEDD CYMRU'R NATIONAL GRID.....	3
2	EIN GWAITH YNG NGOGLEDD CYMRU	4
3	EIN HYMGYNGHORIAD CYMUNEDOL YN YSTOD HYDREF 2016.....	10
4	CYFLWYNO ADBORTH A BETH SY'N DIGWYDD NESAF	16
5	YMGYNGHORI YN YCHWANEGOL AT YR YMGYNGHORI CYMUNEDOL	17
6	GWAITH YCHWANEGOL YNG NGORLLEWIN GWYNEDD: GWAITH SYDD EI ANGEN I ATGYFNERTHU'R RHWYDWAITH TRYDAN PRESENNOL	18

1 PROSIECT CYSYLLTIAD GOGLEDD CYMRU'R NATIONAL GRID

1.1 Cyflwyniad

Mae'r Datganiad Ymgynghori Cymunedol yn ymwneud â Phrosiect Cysylltiad Gogledd Cymru'r National Grid, sy'n cynnwys cynigion i gysylltu ynni carbon isel newydd yng Ngogledd Cymru â'r rhwydwaith trydan cenedlaethol. Mae'n esbonio'r ymgynghoriad cymunedol y byddwn ni'n ei gynnal â'r cymunedau lleol yn Ynys Môn a gogledd Gwynedd sy'n agos at ein cynigion. Yn benodol mae'n cynnwys:

- yr hyn rydyn ni'n bwriadu ei adeiladu, ble a phryd
- y broses ganiatáu ar gyfer ein gwaith
- ymhle, gyda phwy a phryd rydyn ni'n ymgynghori
- sut rydyn ni'n ymgynghori, gan gynnwys y deunyddiau y byddwn ni'n eu paratoi a'r gweithgareddau ymgysylltu y byddwn yn eu cynnal
- pam mae adborth yn bwysig a sut mae'n dylanwadu ar ddatblygu ein cynigion
- sut i gymryd rhan a rhoi adborth

Bydd yr ymgynghoriad yn gyfle i gymunedau lleol gymryd rhan a dylanwadu ar sut bydd y cysylltiad yn cael ei adeiladu.

Rydyn ni'n bwriadu ymgynghori ar ein cynigion am 10 wythnos yn ystod hydref 2016.

[Bydd ddyddiadau yn cael eu darparu pan fydd y Datganiad hwn yn cael ei gyhoeddi ar gyfer yr ymgynghoriad]

1.2 Beth yw Datganiad Ymgynghori Cymunedol?

Mae ein gwaith yng Ngogledd Cymru yn cael ei ddsbarthu fel Prosiect Seilwaith Cenedlaethol o Arwyddocâd (NSIP) dan y broses gynllunio a nodir yn Neddf Cynllunio 2008 (y Ddeddf). Mae hyn yn golygu ein bod ni angen Gorchymyn Caniatâd Datblygu (DCO) cyn y gallwn ni fwrw ymlaen ag adeiladu'r cynigion.

Mae adran 47(1) y Ddeddf yn ei gwneud yn ofynnol i ymgeiswyr baratoi datganiad sy'n nodi sut mae'r ymgeisydd yn bwriadu ymgynghori, ynghylch y cais arfaethedig, gyda phobl sy'n byw yng nghyffiniau'r tir. Mae'r Datganiad Ymgynghori Cymunedol (SoCC) hwn wedi cael ei baratoi yn unol â'r gofyniad hwn ac yn esbonio'r ymgynghoriad statudol cyn ymgeisio rydyn ni'n bwriadu ei gynnal.

Rydyn ni wedi datblygu'r Datganiad hwn mewn ymgynghoriad â'r awdurdodau lleol perthnasol, Cyngor Sir Ynys Môn a Chyngor Gwynedd. Y mae wedi ei gynllunio i helpu aelodau o'r gymuned i ddeall sut gallan nhw gymryd rhan yn ein hymgyngoriad a'r hyn y gallan nhw ddylanwadu arno.

Rydyn ni wedi ymrwymo i sicrhau bod ein hymgyngori â'r gymuned yn hygyrch, yn ddealladwy ac yn ystyrlon. Mae'r egwyddorion arweiniol hyn wedi llywio'r wybodaeth a nodir yn y ddogfen hon a'r deunyddiau y byddwn ni'n eu darparu ar gyfer yr ymgynghoriad hwn.

Mae hwn yn ymgynghoriad statudol ac rydyn ni'n rhagweld mai hwn fydd yr ymgynghoriad diwethaf ar y prosiect cyfan cyn i ni wneud ein ceisiadau am ganiatâd i'r awdurdodau perthnasol. Mae'r ymgynghoriad cymunedol yn gyfle i chi ddweud eich dweud a dylanwadu ar sut rydyn ni'n datblygu ein cynigion.

Cyhoeddir Cynllun Ymgysylltu i ganlyn y Datganiad, a fydd yn cael ei baratoi cyn yr ymgynghoriad. Bydd y cynllun yn esbonio'n fanylach y gweithgareddau ymgynghori y byddwn ni'n eu cynnal, gan gynnwys gwybodaeth fel dyddiadau, lleoliadau ac amseroedd penodol ein harddangosfeydd cyhoeddus a'r manau lle gall pobl weld dogfennau ein prosiect.

2 EIN GWAITH YNG NGOGLEDD CYMRU

2.1 Ynni carbon isel newydd yng Ngogledd Cymru

Mae Prosiect Cysylltiad Gogledd Cymru yn ymwneud â chysylltu ynni carbon isel newydd a fydd yn cael ei gynhyrchu yng Ngogledd Cymru â'r rhwydwaith trydan cenedlaethol.

Mae angen cyflenwadau newydd o ynni sicr a dibynadwy ar Gymru a gweddill y Deyrnas Unedig ar yr un pryd â mynd i'r afael â newid yn yr hinsawdd. Mae hyn yn golygu buddsoddiad mawr mewn ffynonellau pŵer carbon isel newydd.

Yng Ngogledd Cymru, bu ymgyrch i roi Ynys Môn ar flaen y gad o ran ymchwil a datblygu, cynhyrchu a gwasanaethu ym maes ynni. Y nod yw harneisio cymysgedd cyfoethog o ynni, gan gynnwys niwclear, gwynt, llanw, biomas a solar.

Amcangyfrifir y gallai'r ymgyrch hon gyfrannu bron i £12 biliwn at economi Ynys Môn a Gogledd Cymru dros y 15 blynedd nesaf a sicrhau manteision cymdeithasol ac amgylcheddol ar draws y rhanbarth.

2.2 Ein rôl

Mae National Grid yn rheoli ac yn berchen ar y grid sy'n cysylltu nifer o ffynonellau ynni gwahanol. Ein gwaith ni ydi cysylltu ffynonellau pŵer newydd i'r National Grid er mwyn i gartrefi a busnesau allu defnyddio'r trydan.

Yng Ngogledd Cymru, mae gennym ni gontract ar hyn o bryd i gysylltu llawer iawn o bŵer carbon isel newydd:

- Wylfa Newydd: gorsaf bŵer niwclear 2.8 gigawat (GW) newydd Pŵer Niwclear Horizon yn Ynys Môn
- Greenwire: fferm wynt 1 GW ar y tir yn Iwerddon
- Codling Park: fferm wynt 1 GW ar y môr oddi ar arfordir Iwerddon



Ffynonellau ynni newydd i'w cysylltu â'r rhwydwaith trawsyriant yng Ngogledd Cymru ar hyn o bryd

2.3 Yr hyn rydyn ni'n bwriadu ei adeiladu

Mae rhwydwaith trydan foltedd uchel yng Ngogledd Cymru ar hyn o bryd sy'n gwasanaethu'r rhanbarth a hefyd yn trosglwyddo'r pŵer a gynhyrchir yn yr ardal i weddill y Deyrnas Unedig. Mae'r rhwydwaith presennol wedi ategu'r gwaith cynhyrchu yng Ngogledd Cymru ers blynyddoedd lawer, ond ni fydd yn ddigon i drosglwyddo swm arfaethedig y genhedlaeth newydd yng Ngogledd Cymru. Gan hynny, mae angen seilwaith newydd.

Bydd y seilwaith newydd arfaethedig yn cysylltu'r gwaith cynhyrchu arfaethedig ac yn atgyfnerthu'r rhwydwaith yng Ngogledd Cymru er mwyn sicrhau cyflenwadau trydan diogel i'r ardal leol a thu hwnt. Cewch ragor o wybodaeth am yr angen am ein gwaith a gofynion y rhwydwaith trydan yn ein dogfen *Project Need Case*,¹ sydd ar gael ar ein gwefan.

Gwaith yn Ynys Môn a gogledd Gwynedd rhwng Wylfa a Phentir

Er mwyn diwallu anghenion y pŵer carbon isel newydd yng Ngogledd Cymru, rydyn ni'n cynnig:

- uwchraddio gwaith ar is-orsaf bresennol Wylfa ar gyfer y cyfarpar newydd sydd ei angen
- cysylltiad newydd (yn ychwanegol at y llinell uwchben bresennol) o Wylfa Newydd yng ngogledd Ynys Môn i is-orsaf Pentir yng ngogledd Gwynedd. Bwriedir gwneud hyn drwy gyfrwng llinellau uwchben ar beilonau a rhai tanddaearol dan y Fenai
- offer i wneud y trawsnewid o linellau uwchben i rai dan y ddaear, fel compownd selio y naill ochr a'r llall ar y Fenai
- croesi'r Fenai (drwy dwnelu, drilio neu osod seilwaith arall) a'r seilwaith newydd sy'n gysylltiedig â'r groesfan hon
- estyniad i'r is-orsaf bresennol ym Mhentir i ddarparu ar gyfer yr offer newydd sydd ei angen
- gwaith dros dro er mwyn galluogi adeiladu pethau fel compowndiau adeiladu, pwyntiau mynediad ar y ffordd a manau gosod ar hyd y cysylltiad yn ei gyfanrwydd

Gwaith yng ngorllewin Gwynedd

Yn ychwanegol at ein cynigion rhwng Wylfa a Phentir, rydyn ni'n cynnig gwaith ychwanegol yng ngorllewin Gwynedd i atgyfnerthu'r rhwydwaith a sicrhau y gellir darparu pŵer o'r gwaith cynhyrchu carbon isel newydd yn lleol a thu hwnt. Nid yw'r gwaith yng ngorllewin Gwynedd yn rhan o'n hymgyngoriad cymunedol yn ystod hydref 2016 a byddwn yn ymgysylltu â chymunedau lleol ar wahân ar hyn. Cewch ragor o wybodaeth am y gwaith hwn a'r broses gydlynio debygol yn adran chwech y ddogfen hon.

2.4 Manteision ac effeithiau ein cynigion

Bydd y gwaith cynhyrchu newydd a'n cysylltiad yn helpu'r Deyrnas Unedig i gyflawni ei thargedau lleihau allyriadau a darparu ynni diogel a dibynadwy i gymunedau yng Ngogledd Cymru a thu hwnt. Mae angen ein gwaith hefyd i ddatgloi biliynau o bunnoedd o fuddsoddiad yn Ynys Môn a hwyluso uchelgeisiau economaidd ar gyfer Gogledd Cymru mewn perthynas â chynhyrchu ynni.

¹¹ *National Grid North Wales Connection Project Need Case, January 2015 - http://nationalgrid.opendebate.co.uk/files/nationalgrid/North_Wales/National_Grid_North_Wales_Connection_Need_Case_January_2015.pdf*

Ni ellir cyflawni'r manteision hyn, fodd bynnag, heb ryw effeithiau, gan gynnwys y rhai sy'n gysylltiedig ag adeiladu a gweithredu ein cysylltiad newydd a'r datblygiad cysylltiedig. Mae'r rhain o bosibl yn cynnwys effeithiau ar y dirwedd ac amwynder gweledol; ecoleg a bywyd gwylt; ansawdd dŵr ac aer; draenio a'r perygl o lifogydd; archaeoleg a threftadaeth ddiwylliannol; sŵn a dirgrynu; a chludiant a ffactorau economaidd-gymdeithasol. Gellir lleihau llawer o'r effeithiau hyn neu eu hosgoi drwy ddylunio gofalus a defnyddio mesurau lliniaru - rhan o'r rheswm rydyn ni'n ymgynghori yw cael eich barn am sut gallwn ni gyflawni hyn yn y ffordd orau.

2.5 Y broses gydsynio

Mae llinellau trydan newydd sy'n hirach na 2km yn cael eu dosbarthu fel Prosiect Seilwaith Cenedlaethol ei Arwyddocâd (NSIP) dan y broses gynllunio a nodir yn Neddf Cynllunio 2008. Mae'r broses hon yn ei gwneud yn ofynnol bod ceisiadau am ganiatâd yn cael eu pennu'n ganolog, gan lywodraeth y Deyrnas Unedig, yn hytrach na gan yr awdurdod cynllunio lleol (y cyngor sir, er enghraifft).

Mae datblygwyr prosiectau NSIP (fel National Grid) angen Gorchymyn Caniatâd Datblygu (DCO) cyn y gellir adeiladu cynigion.

Yn seiliedig ar ein gwaith a'n hymgyngori hyd yma, rydyn ni'n rhagweld y bydd ein cynigion o Wylfa i Bentir yn cynnwys llinellau uwchben sy'n fwy na 2km ac felly byddwn angen DCO.

Pan fydd ein cynigion yn cael eu cwblhau ar ôl ymgynghori, byddwn yn gwneud cais am DCO i'r Arolygiaeth Gynllunio. Rôl yr Arolygiaeth yw archwilio ceisiadau DCO a gwneud argymhelliad i'r Ysgrifennydd Gwladol perthnasol sy'n gyfrifol am benderfynu ar y cais. Yn achos Prosiect Cysylltiad Gogledd Cymru, yr Ysgrifennydd Gwladol dros Ynni a Newid Hinsawdd fyddai hwnnw.

Bydd y cais DCO yn cael ei benderfynu yn unol â'r Datganiadau Polisi Cenedlaethol (NPS) sy'n nodi amcanion a pholisïau llywodraeth y Deyrnas Unedig ar gyfer seilwaith newydd o bwys cenedlaethol. Mae dau NPS sy'n berthnasol i'n gwaith:

- EN-1 yw'r datganiad cyffredinol sy'n esbonio'r angen am seilwaith ynni newydd; ac
- EN-5, sy'n canolbwyntio'n benodol ar ddatblygu seilwaith rhwydwaith trydan o bwys cenedlaethol.

Yr ymgynghoriad caniatâd datblygu a'r broses ymgeisio

Cyn cyflwyno cais, mae Deddf Cynllunio 2008 yn ei gwneud yn ofynnol i ddatblygwyr, fel National Grid, gynnal ymgynghoriad gyda chymunedau lleol ac ymgynghoreion statudol. Mae llywodraeth y Deyrnas Unedig yn nodi fod cyfranogiad cynnar cymunedau lleol, awdurdodau lleol ac ymgynghoreion statudol yn gallu arwain at fanteision sylweddol i bawb.

Mae'n caniatáu i'r grwpiau hyn ddylanwadu ar y ffordd y caiff prosiectau eu datblygu a sut maen nhw'n cael eu hintegreiddio yn y gymuned. Mae'n helpu pobl leol i ddeall yn well beth mae prosiect penodol yn ei olygu iddyn nhw, fel y bydd pryderon yn cael eu datrys yn gynnar. Mae'n caniatáu i ymgeisydd gael gwybodaeth bwysig am effeithiau economaidd, cymdeithasol ac amgylcheddol cynllun gan ymgynghoreion, fel y gellir ystyried mesurau lliniaru posibl, a lle bo'n briodol, eu cynnwys yn y prosiect cyn i gais gael ei gyflwyno.

Fel rhan o'r broses hon, bydd yr Arolygiaeth Gynllunio yn dilyn nifer o gamau i dderbyn ac adolygu'r cais, a cheisio sylwadau pellach gan gyrff ac unigolion sydd â diddordeb.

Mae'r broses yn cael ei hamlinellu yn y diagram ar y dudalen nesaf.



Ceir rhagor o wybodaeth am y broses gynllunio ar gyfer NSIPs ar <http://infrastructure.planningportal.gov.uk/cy/>

Datblygiadau cysylltiedig

Mae'n bosibl na fydd rhai rhannau o'n gwaith sy'n gysylltiedig â Wylfa Newydd yn cael eu cynnwys yn y cais DCO, fel y gwaith galluogi priffyrdd, er enghraifft. Mae unrhyw waith o'r fath yn cael ei alw'n 'datblygiad cysylltiedig'.

Ar gyfer y gwaith hwn, byddwn yn gwneud cais am ganiatâd ar wahân drwy'r gyfundrefn gynllunio briodol, fel Deddf Cynllunio Gwlad a Thref 1990.

Fodd bynnag, er mwyn sicrhau ein bod ni'n cynnig golwg gyflawn ar ein cynigion i gymunedau lleol, rydyn ni'n darparu gwybodaeth berthnasol ar gyfer pob elfen o'n gwaith yn yr ymgynghoriad hwn.

2.6 Ein gwaith a'n hymgyngori hyd yma

Gan gadw mewn cof y gofynion a'r canllawiau perthnasol, ein hymagwedd yw datblygu ein prosiectau gam wrth gam. Esbonnir hyn yn y ddogfen [‘Our approach to the design and routeing of new electricity transmission lines’](#).

Rydyn ni'n datblygu dewisiadau ar bob cam, yn eu hasesu ac yn ymgynghori yn eu cylch lle gall adborth wneud cyfraniad ystyrion. Mae'r adborth hwnnw wedyn yn llywio ein gwaith datblygu parhaus ar y prosiect.

Gyda'i gilydd, mae'r asesiadau rydyn ni'n eu cynnal a'r adborth a gawn ni yn ein helpu ni i ddeall effeithiau ein gwaith a gwneud penderfyniadau ar y ffordd orau o'u rheoli.

Rydyn ni wedi bod yn datblygu ein cynigion yng Ngogledd Cymru ers 2010. Rydyn ni wedi cynnal dau gam ymgynghori er mwyn rhoi'r cyfle i gymunedau lleol a chyrrff arbenigol roi sylwadau ar ein cynigion a dylanwadu ar ein penderfyniadau. Rydyn ni hefyd wedi darparu gwybodaeth ychwanegol rhwng cyfnodau ymgynghori i roi gwybod i bobl beth oedd y diweddaraf wrth i'n gwaith ni fynd rhagddo. Ein hymgyngoriad cymunedol yn ystod hydref 2016 fydd y cam nesaf yn y broses barhaus hon.

Mae ein hymgyngoriad cymunedol yn ystod hydref 2016 yn ymgynghoriad statudol ar ein cynigion manwl. Bydd cam statudol fel arfer yn digwydd pan fydd prosiect arfaethedig wedi cael ei lunio'n fanwl ac yn barod ar gyfer sylwadau, ac yna mae'r ymgynghoriad hwn yn cael ei wneud yn unol â'r rheoliadau cynllunio perthnasol. Mae sylwadau a gafwyd i'n holl ymgynghoriadau wedi cael eu hystyried, a bydd hynny'n parhau i ddigwydd, ac fe fyddan nhw'n dylanwadu ar y cynigion.

Rydyn ni'n rhagweld mai'r ymgynghoriad yn ystod hydref 2016 fydd yr ymgynghoriad terfynol ar draws y prosiect cyn i ni wneud cais am DCO ac, os oes angen, ceisiadau ar gyfer datblygiadau cysylltiedig y prosiect.

Ein camau ymgynghori

Cam Cyntaf: Hydref 2012	Ymgynghoriad ar ddewisiadau strategol, y dewis cysylltu sy'n cael ei ffafrio a dewisiadau o ran y coridor llwybr.
Cam Dau: Hydref 2015	Ymgynghoriad ar ddewisiadau llwybr yn y coridor sy'n cael ei ffafrio a dewisiadau ardaloedd chwilio ar gyfer compownd selio ar gyfer croesi o dan y ddaear wrth y Fenai/Ardal o Harddwch Naturiol Eithriadol Ynys Môn (AHNE).
Cam Tri: Hydref 2016	Ymgynghoriad statudol ar y datblygiad arfaethedig gan gynnwys gwaith lliniaru, gwaith adeiladu, ffyrdd mynediad ac addasiadau i briffyrdd ac ati. Byddwn hefyd yn cyflwyno Adroddiad Gwybodaeth Amgylcheddol Rhagarweiniol (PEIR), a fydd yn asesu effeithiau amgylcheddol tebygol y datblygiad arfaethedig, ynghyd â dogfennau technegol eraill y cyfeirir atyn nhw isod yn adran tri.

Gwybodaeth ategol ar gyfer ein gwaith hyd yma

Mae ein gwaith a'n hymgyngoriad hyd yma yn cael ei esbonio yn y dogfennau a ganlyn, sydd ar gael ar ein gwefan.

Project Need Case, a ddiweddarwyd ym mis Ionawr 2015 - mae'n esbonio pam mae angen Prosiect Cysylltiad Gogledd Cymru a'r gwaith mae'n rhaid i ni ei wneud.

Strategic Options Report, a ddiweddarwyd ym mis Ionawr 2015 - mae'n esbonio mwy am y dewisiadau cysylltu rydyn ni wedi eu hystyried, gan gynnwys dewisiadau cysylltu dros y tir ac o dan y môr.

Wylfa-Pentir Initial Route Corridor Report, Hydref 2012 - mae'n trin ac yn trafod ac yn nodi'r coridorau llwybr uwchben rhagarweiniol posibl rhwng Wylfa a Phentir.

Feedback Report, Mehefin 2014 - mae'n darparu crynodeb o'r holl themâu a godwyd gan ymgynghoreion yn ystod ein hymgyngoriad cyntaf, ynghyd â'n hymatebion.

Summary of Key Project Changes and Updates, Ionawr 2015 - mae'n esbonio'r newidiadau allweddol sydd wedi digwydd ers mis Hydref 2012 sydd wedi arwain at adolygu ein dewis strategol ac sydd bellach yn cael eu hadlewyrchu yn fersiwn Ionawr 2015 yr Adroddiad Dewisiadau Strategol.

Wylfa-Pentir Preferred Route Corridor Selection Report, Hydref 2015 - mae'n darparu rhagor o wybodaeth am sut daethom i benderfyniad ar lwybr y coridor.

Wylfa-Pentir Route Options Report, Hydref 2015 - mae'n esbonio sut rodden ni wedi dewis y llwybrau posibl ar gyfer y cysylltiad newydd.

3 EIN HYMGYNGHORIAD CYMUNEDOL YN YSTOD HYDREF 2016

3.1 Golwg gyffredinol

Mae ein hymgyngoriad cymunedol yn ystod hydref 2016 yn ymgyngoriad statudol ar ein cynigion manwl rhwng Wylfa Newydd ac is-orsaf Pentir.

Rydyn ni'n rhagweld mai hwn fydd yr ymgyngoriad terfynol ar gyfanrwydd y cynigion hyn cyn i ni wneud cais DCO. Yn amodol ar ganlyniadau'r ymgyngoriad hwn, lle bo'n briodol, byddwn yn ystyried yr angen am unrhyw ymgyngori pellach.

Pwrpas yr ymgyngoriad yw helpu pobl sy'n byw yng nghyffiniau'r cynigion hyn i'w deall nhw a beth maen nhw'n ei olygu i'r ardal leol. Mae hyn yn golygu y gallan nhw ddarparu sylwadau pellach a dylanwadu ar ddatblygu'r cynigion.

Mae'r adran hon yn sôn am yr hyn y byddwn ni'n ymgyngori arno, pryd a ble byddwn ni'n ymgyngori, y cymunedau y byddwn ni'n ymgyngori â nhw a'r gweithgareddau ymgyngori y byddwn ni'n eu cynnal gyda'r cymunedau hyn. Cyhoeddir Cynllun Ymgysylltu i ganlyn y Datganiad, a fydd yn cael ei baratoi cyn yr ymgyngoriad. Bydd y Cynllun Ymgysylltu yn esbonio'n fanylach y gweithgareddau ymgyngori y byddwn ni'n eu cynnal, gan gynnwys gwybodaeth fel dyddiadau, lleoliadau ac amseroedd penodol ein harddangosfeydd cyhoeddus a'r manau lle gall pobl weld dogfennau ein prosiect.

3.2. Ar beth fyddwn ni'n ymgyngori

Rydyn ni'n gofyn am adborth ar bob agwedd ar ein cynigion, ond yn arbennig ar:

- ein holl gynigion ar Ynys Môn ac yng ngogledd Gwynedd fel y nodir ar dudalen pump
- gwaith galluogi sy'n gysylltiedig â'r cynigion hyn, fel compowndiau adeiladu, addasiadau ffyrdd a ffyrdd mynediad
- effeithiau amgylcheddol posibl ein cynigion ac a oes gan ymgyngoreion awgrymiadau ar leihau'r effeithiau hyn

Bydd adborth yn ein helpu ni i ddeall effeithiau ein gwaith a sefydlu pa ddewisiadau sydd o ran eu lliniaru wrth ddatblygu dyluniad terfynol.

3.3 Pryd fyddwn ni'n ymgyngori

Rydyn ni'n bwriadu ymgyngori ar ein cynigion am 10 wythnos yn ystod hydref 2016.

[Bydd yr union ddyddiadau yn cael eu darparu pan fydd y Datganiad hwn yn cael ei gyhoeddi ar gyfer ymgyngoriad]

3.4 Ymhle fyddwn ni'n ymgyngori

Byddwn yn ymgyngori mewn ardal tua 3km o amgylch ein cynigion, yn seiliedig ar effeithiau posibl ein gwaith (effeithiau gweledol a/neu effeithiau adeiladu, er enghraifft). Hwn fydd ein 'hardal ymgyngori'. Bydd ein gweithgareddau ymgyngori cymunedol yn canolbwyntio ar yr ardal ymgyngori hon, ac yn ceisio ymgysylltu â'r rhai fydd o bosibl yn cael eu heffeithio gan ein gwaith. Bydd hyn yn cynnwys cylchlythyrau i gartrefi a digwyddiadau ymgyngori. Er mwyn hybu ymwybyddiaeth eang o'r ymgyngoriad ar ein cynigion y tu allan i'r ardal ymgyngori, byddwn hefyd yn hysbysebu'n lleol ac yn cyhoeddi datganiadau i'r wasg i'r cyfryngau lleol.

[Bydd map o'n hardal ymgynghori yn seiliedig ar ein cynigion yn cael ei gynnwys pan fydd y Datganiad hwn yn cael ei gyhoeddi ar gyfer ymgynghoriad]

3.5 Gyda phwy fyddwn ni'n ymgynghori

Mae'r Ddeddf yn rhoi pwysigrwydd ar bobl sy'n byw yn agos at gynigion a allai gael eu heffeithio gan y datblygiad, yn barhaol a/neu dros dro, fel yn ystod y gwaith adeiladu. Mae Adran 47 y Ddeddf yn disgrifio'r rhain fel pobl sy'n byw yng nghyffiniau'r tir sy'n rhan o'r cais arfaethedig.

Bydd ein hardal ymgynghori yn cael ei datblygu yn unol â'r gofynion hyn a byddwn yn ymgynghori â'r bobl a'r grwpiau a ganlyn:

Cymunedau lleol

Aelwydydd a busnesau yn ein hardal ymgynghori.

Cynrychiolwyr etholedig

Cynrychiolwyr etholedig y cymunedau hyn, gan gynnwys cynghorau tref a chymuned, cynghorwyr sir sydd â wardiau yn yr ardal ymgynghori, ACau, ASau ac ASEau.

Grwpiau anodd eu cyrraedd

Rydyn ni'n cydnabod bod unigolion a grwpiau a allai ei chael hi'n anodd cymryd rhan yn y broses ymgynghori, fel pobl ifanc neu bobl hŷn; pobl sydd ag anabledd corfforol neu anhawster dysgu; neu'r rhai nad Cymraeg na Saesneg ydi eu hiaith gyntaf.

Rydyn ni wedi gweithio gyda Chyngor Sir Ynys Môn a Chyngor Gwynedd i ddod o hyd i sefydliadau sy'n cynrychioli'r unigolion hyn. Byddwn yn ysgrifennu at y sefydliadau hyn ar ddechrau'r ymgynghoriad gyda gwybodaeth am y cynigion a sut i gymryd rhan. Byddwn yn gofyn a fydden nhw'n hoffi cael gweithgareddau ymgynghori penodol ar gyfer eu haelodau yn ogystal â'r gweithgareddau sydd gennym ar y gweill yn barod. Bydd ceisiadau ar gyfer unrhyw weithgaredd penodol yn cael eu cynllunio a'u cytuno gyda'r sefydliad sy'n gwneud cais er mwyn cwrdd ag anghenion eu haelodau yn y ffordd orau.

Ymwelwyr â'r ardal

Byddwn yn cysylltu â'r canolfannau croeso lleol i gadw gwybodaeth am yr ymgynghoriad. Gallai hyn fod yn bwynt gwybodaeth, poster, cyflenwad o ddeunyddiau neu gyfuniad o'r rhain. Bydd manylion yn cael eu cytuno gyda phob swyddfa yn unol â'u gofynion a'r lle sydd ar gael.

Byddwn hefyd yn ysgrifennu at fusnesau perthnasol (fel atyniadau ymwelwyr, gwestai, tai llety a meysydd carafanau yn yr ardal ymgynghori) gyda manylion yr ymgynghoriad a sut i gymryd rhan. Byddwn yn gofyn a ydyn nhw'n barod i gadw amrywiaeth o ddeunyddiau ymgynghori (fel cylchlythyrau a phoster) i ymwelwyr eu gweld yn ystod yr ymgynghoriad. Byddai swm a math y deunyddiau yn cael ei gytuno gyda phob busnes yn unol â'u gofynion.

Grwpiau diddordeb lleol

Rydym wedi nodi nifer o grwpiau diddordeb lleol a all fod â diddordeb yn ein cynigion oherwydd eu maes gwybodaeth neu eu harbenigedd (fel sefydliadau hanes/treftadaeth, bywyd gwylt, hamdden lleol). Nodwyd y rhain drwy ein hymchwil ein hunain a thrwy ymatebion i'n hymgyngoriadau blaenorol. Byddwn yn ysgrifennu at y sefydliadau hyn ar ddechrau'r ymgynghoriad gyda manylion am y cynigion a sut i gymryd rhan.

3.6 Sut byddwn ni'n ymgynghori â chymunedau

Fe wnawn ni ddarparu amrywiaeth o ddeunyddiau i esbonio ein cynigion. Bydd y rhain yn cynnwys elfennau gweledol cryf fel diagramau, lluniau, ffotograffau a mapiau. Bydd ein deunyddiau yn cynnwys gwybodaeth am y cynigion a rôl yr adborth hyd yma yn y penderfyniadau a wnaed.

Fe fyddan nhw'n nodi'n glir beth sydd wedi ei gynnwys yn yr ymgynghoriad cymunedol, rôl adborth yn natblygiad parhaus ein cynigion a sut i roi sylwadau.

Dogfennau cymunedol

Byddwn yn darparu amrywiaeth o ddogfennau i esbonio ein cynigion i gymunedau er mwyn iddyn nhw ddeall eu heffeithiau a rhoi adborth. Bydd y rhain mewn iaith syml, yn hawdd i'w dilyn ac yn gwneud llawer o ddefnydd o graffigwaith a delweddau.

Bydd pob un o'r deunyddiau hyn ar gael yn Gymraeg ac yn Saesneg.

Mae'r rhain yn debygol o gynnwys cyfuniad o:

- *cylchlythyr*: wedi ei bostio i gyfeiriadau yn yr ardal oedd lle'r ydyn ni'n ymgynghori. Bydd hyn yn cynnwys map mawr o'r cynigion a gwybodaeth am sut i roi adborth
- *dogfen drosolwg*: crynodeb annhechnegol o'r cynigion a rhagor o wybodaeth am yr offer fydd ei angen arnom a'r seilwaith rydyn ni'n bwriadu ei adeiladu. Bydd hyn hefyd yn cynnwys gwybodaeth am sut mae adborth ymgynghori hyd yma wedi dylanwadu ar ddatblygiad ein cynigion
- *dogfen cwestiynau ac atebion*: cwestiynau ar ein cynigion a'n hatebion i'r rhain
- *ffurflen adborth*: holiadur er mwyn casglu safbwyntiau pobl ynghylch ein cynigion a'r ymgynghoriad rydyn ni'n ei gynnal. Mae croeso i bobl ymateb i'r ymgynghoriad yn ysgrifenedig drwy lythyr neu neges e-bost hefyd
- *montage ffotograffig*: amrywiaeth o ffotogyfosodiadau yn dangos lleoliad arfaethedig a graddfa'r seilwaith o fannau gwahanol. Bydd y rhain ar gael ar gof bach USB, i'w gweld yn ein digwyddiadau ymgynghori ac ar ein gwefan

Deunyddiau ychwanegol

- *Gwefan a chyfryngau cymdeithasol* - bydd gwefannau Cymraeg a Saesneg y prosiect yn cael eu diweddarau i esbonio'r cynigion diweddaraf, gan ddefnyddio graffigwaith, darluniau, ffotogyfosodiadau a ffotograffiaeth i ddisgrifio ein gwaith.

Bydd map chwiliadwy yn ôl cod post yn galluogi pobl i nodi eu heiddo yn hawdd mewn perthynas â'n cynigion a bydd ffurflen adborth ar-lein ar gael. Bydd ein holl ddeunyddiau cymunedol a thechnegol, yn ogystal â mapiau, ar gael i'w llwytho i lawr.

Bydd gwybodaeth am yr ymgynghoriad yn cael ei chyhoeddi yn Gymraeg a Saesneg drwy gyfrif Twitter y Prosiect (@NGNorthWales). Yn ystod yr ymgynghoriad, mae'n debygol y bydd trydariadau dyddiol o leiaf, a fydd yn cynnwys diweddariadau a nodiadau atgoffa am lle mae digwyddiadau'n cael eu cynnal, terfynau amser ymgynghori a gwybodaeth bwysig arall.

- *Delweddu 3D* - byddwn yn delweddu ein cynigion ni'n ddigidol gan ddangos sut byddan nhw'n edrych yn y dirwedd, gan alluogi pobl i'w gweld o wahanol safbwyntiau. Bydd hwn ar gael yn ein digwyddiadau ymgynghori yn unig (oherwydd y cyfarpar arbenigol sydd ei angen i'w redeg).
- *Cof bach USB* - byddwn yn paratoi teclynnau USB sy'n cynnwys fersiynau digidol o'n deunyddiau cymunedol a'n dogfennau technegol. Bydd y rhain ar gael mewn digwyddiadau ymgynghori, mewn lleoliadau cyfeirio ac ar gais gan ein tîm cysylltiadau cymunedol. Bydd argaeledd y teclynnau USB hyn yn cael cyhoeddusrwydd yn ein cylchlythyr.

Digwyddiadau, gwybodaeth a lleoliadau cyfeirio

Byddwn ni'n trefnu amrywiaeth o weithgareddau ymgysylltu i bobl gyfarfod â'n tîm a/neu gasglu gwybodaeth mewn lleoliadau sy'n lleol i'n cynigion. Byddwn yn hysbysebu lleoliadau pob un o'r gweithgareddau hyn ar ddechrau'r ymgynghoriad gan ddefnyddio'r deunyddiau cymunedol uchod.

- *Arddangosfeydd cyhoeddus* - byddwn yn cynnal digwyddiadau cyhoeddus yn ystod yr ymgynghoriad. Bydd y digwyddiadau hyn yn cael eu cynnal mewn lleoliadau priodol sy'n lleol i'r cynigion sy'n hawdd eu cyrraedd ac sy'n denu nifer dda o bobl (fel canolfannau cymunedol, neuaddau ysgol a llyfrgelloedd). Bydd digwyddiadau yn cael eu cynnal ar draws yr ardal ymgynghori ac yn cael eu cynnal ar adegau amrywiol yn ystod yr wythnos ac ar benwythnosau. Cyn belled ag y bo modd, fe fyddan nhw'n cael eu cynnal yn ystod yr wythnos waith rhwng 13.30 a 19.30, ac ar ddyddiau Sadwrn rhwng 10.00 a 16.00.

Fe fyddan nhw'n rhoi cyfle i bobl siarad gyda'n tîm, gofyn cwestiynau a rhoi adborth ysgrifenedig. Bydd mapiau ar raddfa fawr, ffotograffau, delweddu 3D a deunyddiau eraill ar gael i'w gweld. Bydd aelod o'r tîm sy'n siarad Cymraeg ym mhob digwyddiad.

- *Ymholiadau a gwybodaeth* - bydd gennym linell ymholiadau rhadffôn yn Gymraeg a Saesneg (9am-5pm o ddydd Llun i ddydd Gwener) a bydd gwasanaeth peiriant ateb ar gael y tu allan i'r oriau hyn ac ar wyliau banc. Bydd cyfeiriadau e-bost a chyfeiriad rhadbost arbennig (mae'r manylion ar y clawr cefn) hefyd ar gael.
- *Mannau gwybodaeth* - bydd nifer o fannau gwybodaeth yn cael eu rhoi mewn lleoliadau sy'n denu nifer fawr o bobl ac sy'n agored i'r cyhoedd, fel neuaddau cymunedol a llyfrgelloedd, yn yr ardal ymgynghori. Bydd y stondinau yn cadw copïau o'n deunyddiau cymunedol (cylchlythryau, trosolygon, cwestiynau ac atebion, ffurflenni adborth) y gall pobl fynd â nhw gyda nhw, yn ogystal â manylion cyswllt y prosiect.
- *Mannau cyfeirio* - bydd ein deunyddiau cymunedol, mapiau, adroddiadau manwl a chynlluniau ar gael i'r cyhoedd mewn llyfrgelloedd dethol a lleoliadau dinesig addas yn yr ardal ymgynghori, neu gerllaw'r ardal, ac yn swyddfeydd y cyngor.

[Bydd union ddyddiadau, amseroedd a lleoliadau ar gyfer y gweithgareddau uchod yn cael eu darparu pan fydd y Datganiad hwn yn cael ei gyhoeddi ar gyfer yr ymgynghoriad]

Cyhoeddusrwydd

Er mwyn sicrhau bod pobl yn ymwybodol o'n hymgyngghoriad, dyddiadau, lleoliadau ac amseroedd digwyddiadau, a sut i roi adborth, byddwn yn rhoi cyhoeddusrwydd i'r ymgynghoriad cymunedol yn y ffyrdd a ganlyn:

- *Cylchlythyr drwy'r post* - byddwn yn anfon cylchlythyr i gyfeiriadau preswyl a busnes yn ein hardal ymgynghori.
- *Hysbysebu* - byddwn yn rhoi hysbysebion yn y cyfryngau lleol, fel yn y *Daily Post*, *Anglesey Mail* a'r *Holyhead Mail* a'r *North Wales Chronicle*. Byddwn ni hefyd yn hysbysebu yn Gymraeg yn *Golwg*. Lle bo'n berthnasol, byddwn hefyd yn ystyried hysbysebu ar-lein yn y cyhoeddiadau hyn. Bydd hysbysebion yn Gymraeg ac yn Saesneg ac rydyn ni'n rhagweld y bydd hysbysebion yn ymddangos: oddeutu wythnos cyn dechrau ein hymgynghoriad, tua'r canol, ac ychydig cyn diwedd yr ymgynghoriad i atgoffa pobl am y dyddiad cau.

Bydd y gwaith hysbysebu hwn yn y wasg leol hefyd yn ceisio hyrwyddo ymwybyddiaeth eang o'r ymgynghoriad y tu allan i'r ardal ymgynghori.

- *Datganiadau i'r wasg ac estyn allan at y cyfryngau* - byddwn yn cyhoeddi datganiadau i'r wasg i amrywiaeth eang o gyfryngau lleol a rhanbarthol yn tynnu sylw at gerrig milltir ymgynghori sydd ar ddod (er enghraifft, lansio'r ymgynghoriad, wythnos cyn diwedd yr ymgynghoriad). Bydd hyn yn cynnwys papurau newydd lleol, Papurau Bro, gorsafoedd teledu a radio.
- *Posterï* - bydd posterï cyhoeddusrwydd i'r dyddiadau ymgynghori a lleoliadau digwyddiadau yn cael eu darparu i gynghorau tref a chymuned a lleoliadau (fel neuaddau pentref) i'w harddangos. Bydd posterï Cymraeg a Saesneg yn cael eu cynhyrchu.
- *Hysbysiadau drwy neges destun* - bydd pawb sydd wedi cofrestru ar gyfer ein gwasanaeth negeseuon testun yn cael hysbysiadau yn Gymraeg ac yn Saesneg. Bydd y negeseuon testun yn ffordd o atgoffa am yr ymgynghoriad, dyddiadau, lleoliadau a hysbysiadau eraill i ddefnyddwyr cofrestredig. Gall pobl gofrestru gyda ni drwy anfon neges destun NGCYM i 80800.
- *E-bost i danysgrifwyr ar y wefan* - bydd pawb sydd wedi cofrestru ar gyfer ein diweddariadau e-bost yn cael negeseuon e-bost yn Gymraeg ac yn Saesneg. Bydd y negeseuon e-bost yn rhoi manylion am yr ymgynghoriad a dolenni i ddeunyddiau, negeseuon atgoffa am ddyddiadau, lleoliadau a hysbysiadau eraill. Gall pobl gofrestru i gael diweddariadau drwy e-bost ar ein gwefan www.cysylltiadgogleddcymru.com.
- *Twitter* - bydd manylion am yr ymgynghoriad, lle mae modd dod o hyd i wybodaeth, a manylion a dyddiadau digwyddiadau yn cael eu trydar yn aml o gyfrif Twitter y Prosiect, @NGNorthWales.

Adroddiadau technegol

Fe wnawn ni lunio amrywiaeth o ddogfennau technegol i esbonio ein cynigion. Bydd y rhain yn ddogfennau cynllunio manwl wedi eu hysgrifennu gan arbenigwyr i esbonio'r penderfyniadau a wnaed a sut mae asesiadau technegol wedi llywio'r penderfyniadau hyn. Oherwydd natur y dogfennau hyn fe fyddan nhw ar gael yn Saesneg yn unig.

Bydd y dogfennau hyn ar gael ar ein gwefan, mewn lleoliadau cyfeirio ac mewn digwyddiadau (a ddisgrifir uchod) ac ar gof bach USB.

Mae'r adroddiadau technegol yn debygol o gynnwys:

- *Adroddiad Gwybodaeth Amgylcheddol Rhagarweiniol (Preliminary Environmental Information Report – PEIR)*: Mae ein cynigion yn cael eu cyfrif fel datblygiad asesu effeithiau amgylcheddol ar ddibenion Rheoliadau Cynllunio Seilwaith (Asesu Effeithiau Amgylcheddol) 2009 (fel y'u

diwygiwyd). Mae hyn yn golygu bod angen i ni baratoi datganiad amgylcheddol ochr yn ochr â'n cais DCO.

Rydyn ni wedi casglu llawer o wybodaeth yn barod am effeithiau amgylcheddol tebygol ein cynigion. Bydd yr wybodaeth hon yn cael ei chyflwyno mewn Adroddiad Gwybodaeth Amgylcheddol Rhagarweiniol (PEIR). Bydd yr adroddiad hwn yn cyflwyno ein hasesiadau cychwynnol o natur a maint effeithiau amgylcheddol tebygol ein cynigion. Byddwn hefyd yn cynhyrchu crynodeb annhechnegol o'r adroddiad a fydd ar gael yn Gymraeg a Saesneg.

- *Preferred Substation Siting Report*: esbonio'r gwaith sydd ei angen yn is-orsafoedd presennol Wylfa a Phentir, y dewisiadau a ystyriwyd a'r sail resymegol dros y dewisiadau a ffafrir.
- *Preferred Draft Route Option Report*: esbonio dewis y llwybr a ffafrir.
- *Preferred Draft Route Alignment Report*: esbonio dewis yr aliniad llwybr a ffafrir.
- *Menai Strait Crossing Report*: esbonio'r dewisiadau a ystyriwyd ar gyfer croesi'r Fenai, yr asesiad o ddewisiadau a wnaed a mynd am y dewis/y dewisiadau a ffafrir. Bydd hyn yn cynnwys gwybodaeth am leoliad compowndiau selio ar y naill ben a'r llall i'r Fenai a gwaith ategol arall sydd ei angen ar gyfer y trawsnewidiadau o linellau uwchben i rai tanddaearol.

Ceisiadau am ddogfennau

Rydyn ni'n fodlon ymateb i geisiadau rhesymol gan bobl am ragor o gopiâu o ddogfennau ymgynghori. Bydd copiâu o'r dogfennau, y cynlluniau, y mapiau a'r adroddiad ar yr wybodaeth amgylcheddol ragarweiniol ar gael am ddim gan National Grid mewn fformat digidol ar gof bach USB. Bydd ceisiadau am gopiâu caled yn cael eu hadolygu fesul achos. Efallai y bydd tâl copïo rhesymol yn cael ei godi (hyd at uchafswm o £500 ar gyfer un casgliad llawn o ddogfennau), i'w dalu gan y derbynydd ymlaen llaw.

Ymgynghoriadau eraill

Mae nifer o sefydliadau eraill wrthi'n datblygu cynigion yn yr ardal gan gynnwys Pŵer Niwclear Horizon, a ffermydd gwynt Greenwire ar y tir a Codling Park ar y môr.

Byddwn yn cysylltu â'r sefydliadau hyn, Cyngor Sir Ynys Môn a Chyngor Gwynedd i ddod i wybod am eu cynlluniau nhw ar gyfer ymgynghori.

Os bydd amseru ein hymgyngoriad yn cyd-daro ag ymgynghoriadau rhai o'r sefydliadau hyn, byddwn yn sicrhau bod hyd a lled yr ymgynghoriadau gwahanol (a sut mae modd ymateb iddyn nhw) yn glir. Byddwn hefyd yn ceisio trefnu arddangosfeydd cyhoeddus ar ddiwrnodau gwahanol er mwyn i bobl allu mynd i'r naill a'r llall.

4 CYFLWYNO ADBORTH A BETH SY’N DIGWYDD NESAF

4.1 Sut i gyflwyno adborth

Mae adborth ar yr ymgynghoriad yn bwysig o ran datblygu ein cynigion ac o ran helpu i ddeall effeithiau ein cynigion er mwyn i ni sefydlu cyfleoedd i liniaru'r rhain.

Rydyn ni'n bwriadu ymgynghori ar ein cynigion am 10 wythnos yn ystod hydref 2016.

[Bydd yr union ddyddiadau yn cael eu darparu pan fydd y Datganiad hwn yn cael ei gyhoeddi ar gyfer yr ymgynghoriad]

Mae sawl ffordd o roi adborth, ac rydyn ni'n croesawu sylwadau yn Gymraeg neu yn Saesneg. Gall pobl ymateb yn ysgrifenedig drwy unrhyw un o'r dulliau a ganlyn.

- **Yn ysgrifenedig** - i'n cyfeiriad Rhadbost: FREEPOST National Grid NW Connection
- **Drwy e-bost** – nationalgrid@cysylltiadgogleddcymru.com
- **Ffurflen adborth** – bydd y rhain ar gael yn ein digwyddiadau ymgynghori, mewn manau gwybodaeth, ar-lein <http://www.cysylltiadgogleddcymru.com> neu ar gais gan ein tîm cysylltiadau cymunedol.

Bydd pawb a fydd yn cyflwyno eu sylwadau i ni (ac yn nodi eu manylion cyswllt) yn cael cydnabyddiaeth bod eu hadborth wedi dod i law ac esboniad ynghylch yr hyn fydd yn digwydd nesaf.

4.2 Beth sy'n digwydd i'ch adborth?

Byddwn yn dadansoddi'r holl adborth ac adolygu ein cynigion yng ngoleuni'r wybodaeth a gawsom.

Unwaith y byddwn ni wedi adolygu ein cynigion yn dilyn ymgynghoriad, byddwn yn asesu a yw ein gwaith yn barod i'w gyflwyno. Yn dilyn ymgynghoriad, efallai y byddwn ni'n gwneud gwaith arolygu ac arfarnu pellach ac, os bydd angen i ni wneud newidiadau perthnasol i'n cynigion, byddem yn cynnal ymgynghoriad priodol ar y newidiadau hyn.

Daw adroddiad ymgynghori i ganlyn ein cais am DCO, a fydd yn nodi sut rydyn ni wedi ystyried a gwrandao ar yr holl adborth a gafwyd. Bydd yn esbonio sut mae'r sylwadau a gawsom gan aelodau o'r cyhoedd a rhanddeiliaid technegol wedi siapio a dylanwadu ar ein gwaith. Bydd hwn ar gael i'r cyhoedd.

5 YMGYNGHORI YN YCHWANEGOL AT YR YMGYNGHORI CYMUNEDOL

Yn ychwanegol at yr ymgynghoriad cymunedol, mae'r Ddeddf hefyd yn ei gwneud yn ofynnol i ni ymgynghori â nifer o grwpiau ychwanegol. Diffinnir y rhain fel a ganlyn, ac maen nhw'n cynnwys, er enghraifft, awdurdodau lleol perthnasol, arbenigwyr technegol (fel Cyfoeth Naturiol Cymru a Cadw), tîrfeddianwyr mawr (fel y Weinyddiaeth Amddiffyn neu Ystadau'r Goron), awdurdodau trafnidiaeth a gwasanaethau brys.

5.1 Ymgynghoreion ychwanegol

Adran 42 (1) (a): ymgynghoreion rhagnodedig

- Cyrff rhagnodedig fel y'u rhestrir yn Atodlen 1 Rheoliadau Cynllunio Seilwaith (Ceisiadau: Ffurflenni a Gweithdrefn Rhagnodedig) 2009 (fel y'u diwygiwyd)
- Ymhlith eraill, mae'r cyrff a ragnodwyd y dylid ymgynghori â nhw'n cynnwys yr holl gynghorau cymuned yn yr ardal lle mae'r cynigion wedi eu lleoli, a chynghorau cyfagos

Adran 42 (1) (b) ac Adran 43: awdurdodau lleol fel y'u disgrifir yn y Ddeddf

- Awdurdodau lleol, fel y'u diffinnir dan Adran 43, gan gynnwys y rhai y mae'r cynigion wedi eu lleoli yn eu hardal, ac awdurdodau lleol cyfagos
- Byddwn hefyd yn ymgynghori â'r adrannau perthnasol yn Llywodraeth Cymru

Adran 42 (1) (d) ac Adran 44: y rhai sydd â buddiannau yn y tir y mae'r cais arfaethedig yn ymwneud ag ef (fel perchnogaeth, tenantiaeth a/neu fuddiannau eraill)

- Pob un a nodwyd fel un sydd â diddordeb yn y tir y mae'r cynigion yn ymwneud ag ef, yn un neu ragor o'r categorïau a nodir yn Adran 44

Ar yr un pryd â'n hymgyngghoriad cymunedol, byddwn yn ymgynghori â'r ymgynghoreion hyn yn uniongyrchol, a byddwn yn eu gwahodd nhw i roi sylwadau ar ein cynigion yn ystod yr ymgynghoriad. Yna byddwn yn ystyried eu hadborth ochr yn ochr â'r adborth a gawn gan y cyhoedd.

6 GWAITH YCHWANEGOL YNG NGORLLEWIN GWYNEDD: GWAITH SYDD EI ANGEN I ATGYFNERTHU'R RHWYDWAITH TRYDAN PRESENNOL

Yn ychwanegol at ein cynigion rhwng Wylfa a Phentir, rydyn ni'n cynnig gwaith ychwanegol i atgyfnerthu'r rhwydwaith a sicrhau bod pŵer drwy ddulliau cynhyrchu carbon isel newydd fel Wylfa Newydd a ffermydd gwynt Greenwire a Codling Park yn gallu cael eu darparu yn lleol a thu hwnt.

Nid yw'r gwaith hwn yng ngorllewin Gwynedd yn rhan o'r ymgynghoriad cymunedol yn ystod hydref 2016 a byddwn yn ymgysylltu â chymunedau lleol ar wahân ynghylch hyn.

6.1 Cynigion National Grid yng ngorllewin Gwynedd

Er mwyn hwyluso'r cynhyrchu carbon isel ychwanegol a galluogi trosglwyddo pŵer ymlaen, mae National Grid yn cynnig cynnal gwaith ar y rhwydwaith trydan presennol yng ngorllewin Gwynedd. Bydd hyn yn cynnwys:

- Is-orsaf newydd ger Bryncir i gysylltu â'r rhwydwaith lleol
- Uwchraddio ceblau tanddaearol sydd yn Aber Glaslyn yn barod

Mae'r gwaith yn yr ardal hon yn cael ei ddisgrifio yn y dogfennau hyn, sydd ar gael ar ein gwefan:

- **Astudiaeth Lleoli Is-orsaf Gorllewin Gwynedd:** Mae'n trin ac yn trafod ac yn nodi dewisiadau safle addas ar gyfer is-orsaf yng ngorllewin Gwynedd.
- **Adroddiad Coridor Llwybr Aber Afon Glaslyn:** Mae'n archwilio ein dewis rhagarweiniol ar gyfer cysylltiad tanddaearol, ac mae'n nodi'r coridor llwybr arfaethedig ac aliniad posibl y llwybr yn Aber Afon Glaslyn.

6.2 Y broses gynllunio ar gyfer cynigion National Grid

Rhaid gorffen y gwaith hwn erbyn 2020 ar gyfer cysylltiadau ffermydd gwynt Greenwire a Codling Park ac erbyn 2025 ar gyfer cysylltiad Wylfa Newydd.

Gan fod y dyddiadau cysylltu ar gyfer y ffermydd gwynt cyn y dyddiad cysylltu ar gyfer Wylfa Newydd, mae'r gwaith yn cael ei sbarduno gan y ffermydd gwynt ac nid yw'n rhan o brosiect cysylltiad Wylfa Newydd.

Pan fyddwn ni wedi canfod y broses gynllunio fwyaf addas ar gyfer y gwaith ychwanegol yng Ngwynedd, byddwn yn rhoi gwybod i bobl. Ar hyn o bryd, rhagwelir y bydd angen caniatâd ar gyfer rhywfaint o'r gwaith hwn dan Ddeddf Cynllunio Gwlad a Thref 1990 (TCPA).

6.3 Ymgynghori yng ngorllewin Gwynedd

Ar ôl i ni ddiffinio mwy ar y cynigion, y broses gynllunio a'r amserlenni cysylltiedig ar gyfer yr elfen hon o'r gwaith, byddwn yn cysylltu â'r cymunedau yn yr ardaloedd y gallai hyn effeithio arny'n nhw a'u cynrychiolwyr etholedig. Byddwn yn paratoi strategaeth ymgynghori er mwyn i'r cymunedau y bydd hyn o bosibl yn effeithio arny'n nhw gael gwybod sut mae cymryd rhan a dweud eu dweud.

6.4 Cynigion Greenwire a Codling Park

Bydd Greenwire a Codling Park yn gyfrifol am ddatblygu'r ffordd fwyaf priodol o gysylltu eu ffermydd gwynt ag is-orsaf Pentir. Bydd sut caiff hyn ei wneud ac unrhyw gynllun ar gyfer ymgynghori yn cael ei ddatblygu ar y cyd â Chyngor Gwynedd ac yn cael ei gyflawni gan y datblygwyr hyn.



Prosiect Cysylltiad Gogledd Cymru

Ffoniwch ein rhif rhadffôn: 0800 990 3567

Anfonwch e-bost: nationalgrid@cysylltiadgogleddcymru.com

Ewch i wefan ein prosiect: www.nationalgrid.com/cysylltiadgogleddcymru